



# **Studie rozvoje kongresové a incentivní turistiky v Královéhradeckém kraji**

## **Analytická část**

**Zadavatel: Hradecká kulturní a vzdělávací společnost, s.r.o.**

**Realizátor: Mgr. Miroslav Rončák, červenec 2016**

## OBSAH

OBSAH .....	2
1. Kongresová a incentivní turistika .....	4
1.1 Vysvětlení pojmů .....	4
1.2 Přínosy MICE cestovního ruchu.....	5
1.3 Podmínky pro MICE cestovní ruch.....	6
2. Předpoklady Královéhradeckého kraje pro kongresový a incentivní cestovní ruch .....	8
2.1 Poloha, dostupnost a dopravní infrastruktura.....	8
2.1.1 Geografická poloha .....	8
2.1.2 Dostupnost a dopravní infrastruktura.....	8
2.1.2.1 Silniční doprava.....	8
2.1.2.2 Železniční doprava.....	8
2.1.2.3 Ostatní druhy dopravy.....	8
2.1.2.4 Parkování .....	8
2.2 Infrastruktura pro kongresovou a incentivní turistiku.....	9
2.2.1 Pasportizace MICE zařízení podle oblastí.....	9
2.2.1.1 Hradecko .....	9
2.2.1.2 Krkonoše .....	16
2.2.1.3 Podkrkonoší .....	20
2.2.1.4 Orlické hory .....	22
2.2.1.5 Český ráj.....	25
2.2.1.6 Kladské Pomezí.....	28
2.3 Podpora destinace a atraktivní nabídky organizátorům MICE akcí.....	30
2.4 Přírodní, kulturní a historická atraktivita.....	31
2.5 Image destinace.....	31
2.6 Tradice vědy a výzkumu a podpora silných oborů.....	32

2.7 Bezpečnost destinace.....	33
2.8 Cenová dostupnost.....	33
2.9 Fungující a dlouhodobě finančně zajištěné convention bureau.....	33
3. Analýza poptávky po MICE akcích.....	35
3.1 Počet MICE akcí v Královéhradeckém kraji.....	35
3.2 Počet účastníků MICE akcí v Královéhradeckém kraji.....	36
3.3 Charakteristika MICE akcí v Královéhradeckém kraji.....	37
4. Analýza stávajících koncepčních a strategických dokumentů zaměřených na MICE.....	48
4.1 Analýza strategických dokumentů.....	48
4.1.1 Programové a koncepční dokumenty na národní úrovni.....	48
4.1.2 Programové a koncepční dokumenty na regionální úrovni.....	49
5. Analýza konkurenceschopnosti.....	57
5.1 Návštěvnost v hromadných ubytovacích zařízeních podle krajů.....	57
5.2 Konference v hromadných ubytovacích zařízeních podle krajů.....	58
5.3 Srovnání s konkurenčními destinacemi v oblasti MICE.....	59
6. SWOT analýza KHK se zaměřením na kongresovou a incentivní turistiku.....	62
Literatura a zdroje dat.....	65
Příloha.....	66

# 1. Kongresová a incentivní turistika

## 1.1. Vysvětlení pojmů

V oblasti kongresové a incentivní turistiky se setkáváme s mnoha pojmy, jejichž významy nejsou pro nás zcela jednoznačné. S těmito výrazy se budeme dále setkávat v textu. Z tohoto důvodu bych rád na úvod použil oficiální formulaci těchto pojmů, která byla prezentována v MICE Handbook státní agentury CzechTourism.

### Co je MICE a kongresový a incentivní cestovní ruch?

**MICE – MEETINGS INCENTIVES CONFERENCES EXHIBITIONS/EVENTS**  
(schůzky) (incentiva) (konference) (výstavy/akce)

**Kongresový cestovní ruch** představuje specializovanou formu cestovního ruchu spojenou se setkáváním účastníků za účelem výměny odborných poznatků a zkušeností. Zahrnuje zejména pořádání kongresů, konferencí, symposií pro účastníky a jejich blízké. Akce je pořádána odbornou mezinárodní asociací, která kongres pořádá. (Vědecké, lékařské, odborné mezinárodní asociace)

**Korporátní turistika (Corpore/business trávil).** Cesta organizovaná společností pro obchodní účely. Podnikové akce, konference. Agentury mají speciální oddělení, které se věnuje obchodní turistice

**Incentivní Turistika** – cesta nabízená zaměstnancům jako odměna za vynikající výkon v práci ⇨ možnost propagace regionů.

**Výstavy/Veletrhy** – expozice produktů pro laickou veřejnost i odborníky.

### Další definice:

**VIP klientela** – (luxury class) nejexklusivnější služby a ubytování nejvyšší kvality.

**PCO** – (Professional Congress Organiser) odborný organizátor kongresů a konferencí.

**DMC** – (Destination Management Company) místní firma, která se zabývá zajištěním exkurze, dopravu, doprovodný program, atd.

**Incentive House** – Firma, která organizuje incentivní programy.

### Charakteristika MICE cestovního ruchu

- Vysoká úroveň a komplexnost služeb
- Odborný charakter akcí
- Vysoké nároky na organizační a technické zabezpečení
- Výrazně nadprůměrné výdaje na jednoho účastníka
- Odlišná sezónnost (sezona je jaro a podzim)
- Akce probíhají převážně v pracovním čase účastníků
- Akce obsahují společenské a reprezentativní prvky
- Jsou pořádány zpravidla ve větších městech
- Významné kongresové akce posilují postavení a image města (MICE Handbook Czech Convention Bureau 2012)

## 1.2 Přínosy MICE cestovního ruchu

- Více lidí v jedné zakázce oproti individuální turistice
- Vyšší útrata návštěvníků (MICE turista utratí až 3x více) a přímý i nepřímý vliv na příjmy a zaměstnanost
- Přínos pro image a prestiž destinace jako důležitého obchodního a kulturního centra
- Stimulace investic, podpora role destinace jako centra pro mezinárodní podnikání, obchod, vědecký výzkum, vzdělání a technologii
- Povzbuzení investic do místních podniků v oblasti dopravy, hotelů, restaurací a jiných obchodních příležitostí

(MICE Handbook Czech Convention Bureau 2012)

A dále:

- MICE má velice pozitivní vliv na zvýšení příjmů do rozpočtu města nebo kraje
- Pomáhá snižovat nezaměstnanost v mimosezonním období
- Umožňuje zapojení do celého procesu organizace MICE akce i doplňkové subjekty soukromého sektoru a služeb, např. ubytovací a restaurační zařízení, kulturu a sport, taxi, stavba expozic, studenty atd.

### Výsledek podpory MICE může být poté následující

#### !Případová studie - Město Krakov

- Příjmy do městské pokladny – 550 mil. Kč/rok 2013
- HDP z MICE akcí za rok 2013 – 10 miliard Kč
- Výrazné zvýšení prestiže města Krakov
- Více než 3700 MICE akcí za rok
- Průměrné výdaje účastníků kongresů, konferencí a incentivních akcí – 11 000 Kč/osoba
- Všechny MICE akce organizované v roce 2013 v Krakově vytvořily ve městě celkem 12 000 nových pracovních míst

(Studie pozitivního vlivu kongresové a incentivní turistiky na ekonomiku města Krakova 2013)

### 1.3 Podmínky pro cestovní ruch

Jsou 3 základní podmínky, které musí město splňovat, aby se mohlo stát kongresovou destinací:

- **atraktivita města**, město musí být turisticky atraktivní  $\Rightarrow$  image města
- dostatečná kongresová a ubytovací **kapacita**
- **dostupnost** od mezinárodního letiště **KONGRESOVÁ MĚSTA**

Pořadatelé kongresů zpravidla rozdělují kongresová města do tří skupin, jsou to tzv.:

- města první volby
- města druhé volby
- města třetí volby

**Města první volby** jsou vhodná pro konání velkých kongresů:

- mají možnost ubytování účastníků ve 2 - 3 tis. vhodných pokojů ve třídě 4 a 5 \*
- disponují mezinárodním letištěm s přiměřeným spojením do hlavních světových center
- mají jedno nebo více velkých kongresových center
- nabízejí přírodní turistické atraktivity v okolí - v dojezdové vzdálenosti do dvou hodin
- nabízejí odpovídající počet stravovacích a zábavních zařízení s širokou nabídkou služeb
- nabízejí kompletní doprovodné služby na špičkové úrovni

**Města druhé volby** jsou vhodná pro konání středních kongresů:

- mají možnost ubytování účastníků v 1 - 1,5 tis. vhodných pokojů ve třídě 4 a 5 \*
- mezinárodní letiště je v dojezdové vzdálenosti do 2 hodin
- mají odpovídající kongresové centrum
- nabízejí přírodní turistické atraktivity v dostupném okolí
- nabízejí adekvátní rozsah stravovacích a zábavních zařízení
- nabízejí kompletní doprovodné služby na špičkové úrovni
- tato města zpravidla nabízejí přátelštější a intimnější atmosféru, nižší ceny, kongresy bývají dominantní akcí ve městě

**Města třetí volby** jsou vhodná pro konání menších a středních kongresů:

- mají možnost ubytování účastníků v 500 - 1 tis. vhodných pokojů ve třídě 4 a 5 \*
- mezinárodní letiště je v dojezdové vzdálenosti více než 2 hodiny
- mají kongresové centrum
- nabízejí adekvátní rozsah stravovacích a zábavních zařízení
- nabízejí odpovídající další doprovodné služby,
- tato města nabízejí přátelštější a intimnější atmosféru, nižší ceny, kongresy bývají dominantní akcí ve městě.

Vybrání vhodného města pro konání kongresu není až tak složitá věc, v podstatě se při rozhodování o volbě vhodného města vychází z toho, jak je dané město schopno zabezpečit konání konkrétního kongresu pro konkrétní počet a složení účastníků. Nabízí se zde dva možné způsoby, jak kongres vzniká, a sice, že osoba či organizace plánující kongres hledá

vhodné město nebo naopak město hledá organizátory kongresů. Tyto dva způsoby by ale měly patřit k sobě definováním svých patřičných specifik, potřeb a očekávání.

To, aby město mohlo hostovat velký kongres, musí disponovat:

- kongresovým centrem s adekvátní výstavní plochou,
- dostatečným počtem konferenčních sálů různých velikostí,
- dostatkem ubytovacích prostor pro ubytování účastníků,
- vhodným hotelem sloužícím pro ústředí,
- pro vyvážení ubytování dalšími hotely, které jsou ve vzdálenosti vhodné pro chůzi nebo krátkou jízdu do kongresového centra,
- vhodným výběrem míst pro zvláštní události,
- dostatečným počtem nabízených různých služeb (např. potřebné technické vybavení),
- obrovskou a různorodou pracovní silou pro zabezpečení všech činností související s konáním kongresu,
- adekvátním leteckým přístupem,
- velké mezinárodní kongresy se prakticky nemohou konat v městech s neadekvátním leteckým spojením.

(MICE Handbook Czech Convention Bureau 2012)

Vzhledem k stále rostoucí konkurenci MICE destinací rozhoduje při výběru místa konání kongresové a incentivní akce i celá řada dalších hledisek.

### **Podle nejnovějších trendů věnují organizátoři MICE akcí nejvíce pozornosti následujícím hlavním faktorům:**

- Poloha, dopravní dostupnost a infrastruktura
- Infrastruktura pro kongresovou a incentivní turistiku
- Podpora destinace a atraktivní pobídky organizátorům MICE akcí
- Přírodní, kulturní a historická atraktivita
- Image destinace
- Tradice vědy a výzkumu a podpora silných oborů
- Bezpečnost destinace
- Cenová dostupnost („Value for money“)
- Fungující a dlouhodobě finančně zajištěné convention bureau

## **2. Předpoklady Královéhradeckého kraje pro kongresový a incentivní cestovní ruch**

### **2.1 Poloha, dostupnost a dopravní infrastruktura**

#### **2.1.1 Geografická poloha**

Královéhradecký kraj se nachází na severovýchodě Čech. Sousedními kraji jsou Liberecký na severozápadě, Středočeský na jihozápadě a Pardubický na jihovýchodě. Na severovýchodě hraničí s Polskem (Dolnoslezské vojvodství).

#### **Hlediska MICE:**

##### **Pozitivní faktory:**

- ↑ Ideální poloha v blízkosti hlavního města Prahy a ruzyňského letiště
- ↑ Sousedí s dalšími významnými zdrojovými kraji – Středočeský, Pardubický, Liberecký
- ↑ Sousedí se stěžejním zahraničním zdrojovým trhem – Polsko
- ↑ Blízkost dalšího strategicky významného letiště – Pardubice (charterové lety)

#### **2.1.2 Dostupnost a dopravní infrastruktura**

Královéhradecký kraj je charakteristický hustou, ale zastaralou dopravní infrastrukturou. Protínají ho dva silniční koridory začleněné do evropské silniční sítě. Silnice E67 „Via Baltica“ spojuje Prahu s Helsinkami. E 422 jako silnice II.třídy propojuje Karlovy Vary s Žilinou. Žádný mezinárodní železniční koridor kraj nepřetíná.

##### **2.1.2.1 Silniční doprava**

Královéhradecký kraj vykazuje pouze 17 km dálnic (D11). Tento úsek je součástí evropského silničního koridoru E67 a propojuje Královéhradecký kraj s hlavním městem Praha a Středočeským krajem. Rychlostní silnice se v kraji nenacházejí. V budoucích plánech se očekává zkvalitnění evropského koridoru E67 prodloužením dálnice D11 a vystavěním rychlostní silnice R11 směrem na Trutnov a hraniční přechod s Polskem Krakovec. Očekává se i modernizace E422 výstavbou rychlostní silnice R35 směrem na Liberec. Královéhradecký kraj je propojen s Polskem silnicemi I. Třídy, I/16 ve směru hraničního přechodu Královec a I/33 ve směru hraničního přechodu Náchod.

##### **2.1.2.2 Železniční doprava**

V kraji je hustá železniční síť. Její kvalita nedosahuje ale požadované úrovně. Jen 15% tratí je elektrifikováno. (Královéhradecký kraj 2014).

##### **2.1.2.3 Ostatní druhy dopravy**

V Královéhradeckém kraji se nachází celkem osm veřejných vnitrostátních letišť. Podle Strategie rozvoje Královéhradeckého kraje na léta 2006 – 2015 má rozvojový potenciál neveřejné mezinárodní letiště v Hradci Králové. Z hlediska MICE kraj může těžit z blízkého mezinárodního letiště Praha-Ruzyně, sekundárně poté z charterového letiště v Pardubicích.



Lodní doprava je využívána především k rekreaci. V rámci balíčků incentivních programů má v Královéhradeckém kraji regionální potenciál.

Nejenom pro cestovní ruch má velký význam stále populárnější cyklodoprava. Především Labská cyklostezka, zvolená u „mistrů Evropy v cestování“ – Němců, jako nejatraktivnější dálková trasa, může mít u MICE klientů v rámci incentivních programů velký nadnárodní potenciál. Nemenší zájem ale mohou poutat i další trasy, jako např. Žitavská stezka, která vede z Jičina do Hradce Králové a dále do Pardubického kraje.

#### 2.1.2.4 Parkování

Parkování je jeden z velice důležitých faktorů, ovlivňujících spokojenost MICE klientů v rámci akcí kongresové a incentivní turistiky. V Královéhradeckém kraji existují problémy v této oblasti především v Hradci Králové. Nejmarkantnější situace je u kongresového centra Aldis. Z hlediska dalšího rozvoje MICE vyžaduje daná situace řešení.

#### Hlediska MICE:

##### Pozitivní faktory

- ↑ Relativně výborné silniční spojení s hlavním městem Praha (dojezdová vzdálenost 1 hod)
- ↑ Hustá silniční síť
- ↑ Letecké spojení s celým světem (Praha)
- ↑ Doplňkové letecké spojení formou charterových letů s dalšími vybranými destinacemi (Pardubice)
- ↑ Využití letecké, lodní a cyklodopravy v rámci tvorby incentivních programů

##### Negativní faktory

- ↓ Zastaralá dopravní infrastruktura
- ↓ Nízká kvalita silniční a železniční sítě
- ↓ Problémové parkování v Hradci Králové a kolem kongresového centra Aldis

## 2.2 Infrastruktura pro kongresovou a incentivní turistiku

Za účelem zmapování možností Královéhradeckého kraje v oblasti kongresové a incentivní turistiky provedlo Regionální Convention Bureau v první polovině roku 2016 pasportizaci MICE zařízení (Pasportizace 2016). Níže uvádím seznam subjektů včetně doplňujících komentářů, které se vztahují k jejich případnému MICE potenciálu.

### 2.2.1 Pasportizace MICE zařízení podle oblastí

#### 2.2.1.1 Hradecko

Název zařízení	Město
Adalbertinum	Hradec Králové
Barešův ranč	Lužec nad Cidlinou

Centrum andragogiky	Hradec Králové
CineStar Hradec Králové	Hradec Králové
EA Hotel Tereziánský dvůr	Hradec Králové
Farmaceutická fakulta v Hradci Králové, Univerzita Karlova v Praze	Hradec Králové
FORTUNA aréna	Hradec Králové
Hotel Alessandria	Hradec Králové
Hotel Černigov	Hradec Králové
Hotel Grand	Hradec Králové
Hotel U Královny Elišky	Hradec Králové
Hotel Vacek "Pod Věží"	Hradec Králové
Kongresové, výstavní a společenské centrum ALDIS	Hradec Králové
Městská hudební síň	Hradec Králové
Muzeum východních Čech v Hradci Králové	Hradec Králové
Nové Adalbertinum	Hradec Králové
Park Hotel Golf	Hradec Králové
Penzion Nad Oborou	Hradec Králové
Penzion U Svatého Jana	Hradec Králové – Svobodné Dvory
Pivovar Lindr Mžany	Mžany
Restaurace a penzion Zděná Bouda	Hradec Králové
Restaurant Grill Duran	Hradec Králové
Šrámkův statek	Hradec Králové - Piletice
Studijní a vědecká knihovna v Hradci Králové	Hradec Králové
Univerzita Hradec Králové - Budova A	Hradec Králové

Univerzita Hradec Králové - Fakulta informatiky a managementu	Hradec Králové
Zámecká restaurace / Hotel Koruna	Chlumeck nad Cidlinou
Zámek Karlova Koruna	Clumeck nad Cidlinou

### TOP MICE zařízení:

- **Kongresové centrum Aldis**



### Kongresové centrum Aldis

Název sálu	Velký sál	Malý sál	Eliščin sál	Jednací sál	Labský sál	Přednáškový sál	Studio 2.patro	Celkem
Plocha sálů v m <sup>2</sup>	1535	438	287	257	150	118	67	2852

Další prostory	Salónek č. 1	Salónek č. 2	Výstavní síň	Salonek restaurace	Foyer přízemí	Foyer 1. patro	Foyer 2. patro
Plocha v m <sup>2</sup>	35	40	112	70	722	912	798

K dispozici je také šatna o velikosti 324 m<sup>2</sup>.

Celková plocha dle pořádání MICE akcí v kongresovém centru Aldis – 5865 m<sup>2</sup>

**Celková nabídka kongresového, výstavního a společenského centra Aldis zahrnuje:**

- pronájem sálů (kapacita 20 – 1230 míst)
- výstavní plochy (vnitřní 5000 m<sup>2</sup>, venkovní 6000 m<sup>2</sup>)
- plně klimatizované prostory
- audiovizuální technika, tlumočnické zařízení
- gastronomické služby, catering & party servis
- kancelářské prostory
- umístění v klidném prostředí na nábřeží, nedaleko centra města
- aquapark, plavecký bazén 50m, vnitřní a venkovní sportoviště v bezprostřední blízkosti

Kongresové centrum Aldis vzniklo jako jedno z prvních v České republice. Bylo vhodným místem pro pořádání konferencí, symposií, výstav, veletrhů nebo koncertů. Bohužel doba se mění a požadavky klientů se zvyšují. V každém významnějším středoevropském městě se v posledních 5 letech vybudovalo nebo zmodernizovalo kongresové centrum. Pokud kongresové centrum Aldis má zájem přežít tento konkurenční boj, je nezbytná přinejmenším modernizace, která by pozvedla toto zařízení aspoň na národní úroveň. Kromě nejasné vize, vlastnictví, absence ubytování v kongresovém areálu, je jedním z velkých problémů oblast parkování. V případě konání akcí nad 1000 účastníků se jeví nutností parkování na trávě. To při špatném počasí způsobuje, že pořádání akcí v takovém rozmachu má spíše antipropagační charakter. Potenciál kongresového centra je výjimečný, záleží jen na kompetentních osobách, zda bude plně využito. Níže uvádím seznam nejdůležitějších MICE akcí uspořádaných v kongresovém centru Aldis v roce 2015. Tabulka je doplněna i údaji o problematickém parkování na trávě. (Štěpán 2016)

**Akce v kongresovém centru Aldis v roce 2015 a problematika parkování**

Název akce	Jednací dny	Počet účastníků	Parkování
ISSS	2	2300	tráva
Vetfair (veletrh)	3	900	tráva
Vetfair (konference)	2	700	tráva(část)
Lek. kongres Hematologie	3	500	
Lék. kongres intenzivní medicína	3	650	
Vakcinologické dny	3	400	
Lékařský kongres Oftalmologie	3	1000	
Výstava bytová show		4000	tráva

Infotour a Cykloturistika		3500	
Silniční konference	2	1100	tráva

V kongresovém centru Aldis se uskutečnilo 352 akcí za rok 2015 a 380 za rok 2014

V souvislosti s hodnocením potenciálu kongresového centra Aldis je nutné zmínit i nejvýznamnější MICE akci zde pořádanou. Jedná se Konferenci ISSS/V4DIS, které se každoročně zúčastní více 2300 registrovaných účastníků z řad státní správy, samosprávy, komerčních subjektů, ale i dalších odborníků. Nechybí ani ministři vlád ČR, poslanci obou komor Parlamentu ČR, delegace veřejné správy z Polska, Slovenska nebo Maďarska, zastupci evropských institucí a asociací. Z mezinárodních hostů se zúčastnily např. místopředsedkyně Evropské komise N. Kroes, místopředseda Evropského parlamentu O. Vlasák nebo eurokomisařka V. Jourová. Kvalitní organizace této akce přináší Hradci Králové a Královéhradeckému kraji nejen pozitivní image MICE destinace, která je schopna důstojně zvládnout i akce většího charakteru, ale i finanční přínos do městské pokladny a vznik nových pracovních míst. Níže uvádím finanční vyčíslení podílu tržeb vypracované výkonným ředitelem konference ISSS/V4DIS RNDr. Tomášem Renčínem (Renčín 2016).

#### **Podíl konference ISSS na příjmech Kongresového centra Aldis v roce 2014 (v tisících)**

Tržby Kongresového centra Aldis bez stálých nájmu	31 295
Tržby generované ISSS:	3 300 (tj. cca 10,5%)

**% podíl ISSS na celkových tržbách za konferenční nájem: 32%**

#### **Celková peněžní útrata za uplynulých 18 ročníků konference ISSS**

Organizátora ISSS v KC Aldis a městských organizacích	51 mil. Kč
Organizátora, vystavovatelů a účastníků v Hradci Králové (hotely, restaurace, taxi a další služby, nákupy)	Min. 250 mil. Kč (15 mil./rok)

**Dle oficiální metodiky: 3\*2800\*3200 tj. 28 mil.Kč/1 rok, tj. 400 mil. Kč/18 let**

Tomáš Renčín – výkonný ředitel konference ISSS/V4DIS

- **CPI Hotel Černigov\*\*\***

Budoucí člen hotelového řetězce Clarion nabízí celkem 7 konferenčních sálů s maximální kapacitou 810 osob. Největší sál umístí 500 účastníků konferencí. Ubytování zahrnuje 222 pokojů a prostorných apartmánů, 104 zrekonstruovaných executive pokojů s 440 lůžky. Hotel prozatím nemůže konkurovat podobným ubytovacím zařízením sítě Clarion v Olomouci nebo Ostravě. Čeká na kompletní modernizaci. Po jejím dokončení by mělo dojít k výraznému nárůstu počtu MICE akcí v Hradci Králové.

- **Hotel Nové Adalbertinum\*\*\*\***

Vhodný hotel pro konání korporátních akcí a svateb. Nabízí ubytování pro 70 osob. V prostorách Nového Adalbertina lze pronajmout sály k pořádání kongresů, vzdělávacích akcí, seminářů, koncertů, divadelních představení a výstav. V neposlední řadě jsou reprezentační prostory hotelu využívány pro konání společenských akcí, plesů, rautů a firemních prezentací či rodinných oslav. K dispozici jsou salonky a sály různých velikostí. Kapacita největšího sálu – 270 osob. Hotel spolupracuje s Filharmonií Hradec Králové. Jeden ze zářných příkladů vzájemné kooperace v oblasti MICE. Nevýhodou jsou relativně malé ubytovací prostory.

- **Hotel Tereziánský dvůr\*\*\*\***

Zajímavý hotel pro pořádání korporátních akcí, seminářů a školení. Nabízí 5 variabilních konferenčních prostor, největší sál pro 250 oso. Ubytovací kapacity s 148 lůžky.

- **Hotel Grand\*\*\*\***

Hotel s kongresovým sálem pro 100 osob. Relativně malá ubytovací kapacita se 73 lůžky.

- **Hotel u Královny Elišky\*\*\*\***

Hotel s 3 konferenčními sály, největší místnost pro 80 osob. Relativně malá ubytovací kapacita s 65 lůžky.

- **Hotel Vacek „Pod Věží“ \*\*\*\***

Menší hotel s největším konferenčním sálem pro 30 osob. Malá ubytovací kapacita s 20 pokoji a 39 lůžky.

- **Park Golf\*\*\*\***

Hotel nabízí 2 konferenční sály. Největší s kapacitou pro 100 osob. Ubytovací kapacita je nedostačující, jen 6 pokojů s 12 lůžky. V roce 2017 se plánuje navýšení o 40 lůžek. Součástí je 9 jamkové hřiště včetně golfového simulátoru. Vhodné pro konání seminářů nebo firemních večírků.

- **Hotel Alessandria\*\*\***

Celková kapacita konferenčních prostor 485 míst. Největší kongresový sál pro 290 osob. Ubytovací kapacita zahrnuje 158 lůžek.

#### **Další zajímavé prostory pro MICE akce:**

- **Adalbertinum,**

Max. kapacita sálů pro MICE akce 730 míst, největší sál pro 440 osob.

- **Státní a vědecká knihovna v Hradci Králové**

Zajímavé prostory, kde je možné prezentovat Hradec Králové jako moderní a inovativní MICE destinaci. Největší sál pro 100 osob. K dispozici i několik menších konferenčních prostor.

- **Farmaceutická fakulta v Hradci Králové, Univerzita Karlova v Praze**

Může stavět na tradici farmaceutických oborů. K dispozici jsou 3 velké posluchárny a 4 seminární místnosti. Největší posluchárna pro 250 osob. 2 seminární místnosti se nacházejí v botanické zahradě léčivých rostlin. **Ideální místo pro pořádání netradičních MICE akcí!**

- **Univerzita Hradec Králové - budova A**

Velký potenciál pro konání kongresů, konferencí, seminářů nebo přednášek. Největší prostory nabízí aula pro 282 osob. Při intenzivnější spolupráci všech subjektů v oblasti MICE lze očekávat podstatné navýšení akcí. Škoda jen, že chybí prostorné, velké sály pro pořádání akcí větších rozměrů.

- **Univerzita Hradec Králové – Fakulta Informatiky a managementu**

Vhodné pro konání menších konferencí, aula pro 150 osob.

- **Muzeum východních Čech v Hradci Králové**

Netradiční místo pro konání MICE akcí. Přednáškový sál pro 200 osob, restaurace pro 80 osob. V případě konání MICE akce přímo mezi exponáty, možné zapojení do projektů „Oživlá historie“.

- **Cinestar**

Nabízí 8 sálů. Největší prostory mají kapacitu 421 osob.

- **Fortuna Arena**

Víceúčelové zařízení vhodné pro pořádání sportovních a kulturních akcí, koncertů, výstav, veletrhů atd. Maximální kapacita velké haly je 6890 osob.

- **Zámek Karlova Koruna**

Ideální pro pořádání korporátních a incentivních akcí (jízdy v kočáře, hony, přistání balónů, ohňostroje). Vhodný typ MICE akcí: kulturní akce, special events, konference, prezentace, recepce nebo svatby. Možné pořádat i větší akce do 500 osob. Prezentaci možné zacílit nejen na Českou republiku a sousední země, ale i na další evropské trhy. Potenciál - agentury specializující se na svatební turistiky a MICE akce na hradech a zámcích. Zámek nabízí i ubytování ve 14 pokojích. Doporučuji zařadit do projektu „Oživlá historie“ jako jednu z priorit.

## **Hlediska MICE:**

### **Pozitivní faktory**

↑6 hotelů kategorie\*\*\*\*(Hotel Nové Adalbertinum, Tereziánský Dvůr, Hotel u Královny Elišky, Park Hotel Golf, Hotel Vacek „Pod Věží“, Hotel Grand)

↑Existence kongresového centra – národní potenciál (v případě modernizace a vyřešení situace kolem KC – nadnárodní potenciál)

↑Hradec Králové – univerzitní město, sídlo vědeckých a výzkumných subjektů i významných kulturních institucí

↑Slogan „Hradec Králové – kongresové město“

↑Vhodná oblast pro konání akcí menší a střední velikosti do 100 osob

↑Zámek Karlova Koruna – „Oživlá historie“ – nadnárodní potenciál



↑Nové moderní prostory Univerzity Hradec Králové – nadnárodní potenciál

↑Tradice medicinských a farmaceutických oborů

↑Celá řada zajímavých prostor pro MICE, např. Zámek Karlova Koruna, Muzeum východních Čech v Hradci Králové nebo Státní a vědecká knihovna v Hradci Králové

### Negativní faktory

↓Město až třetí volby – od 500 do 1.tis. lůžek v 4 a 5\*\*\*\*hotelech (viz podmínky pro MICE)

↓Nedostatek ubytovacích kapacit v 4 a 5\*\*\*\*hotelech

↓Nedostatečná velikost konferenčních prostor v 4 a 5\*\*\*\*hotelech

↓Nedostatečná velikost konferenčních prostor na Univerzitě Hradec Králové

↓Nedostatek konferenčních prostor nad 1000 osob

↓Kongresové centrum neodpovídá současným nárokům a požadavkům klientů

↓Chybí jasná koncepce rozvoje KC Aldis a vize města o svoji roli včetně své majetkové účasti v KC Aldis

↓Nevyhovující parkování u KC Aldis

↓Nevyjasněná otázka okolí KC Aldis

↓Absence kongresového hotelu v blízkosti KC Aldis

↓Absence kongresového hotelu \*\*\*\* s ubytovacími a konferenčními prostory pro více než 500 osob

↓Nedokončená rekonstrukce hotelu Černigov

↓Absence mezinárodního hotelového řetězce

### Potenciál

↑? Budoucí začlenění hotelu Černigov do hotelového řetězce Clarion

↑? Potenciál využití dalších zajímavých MICE lokalit, např. Archeopark pravěku ve Věstarech, Planetárium, zámek Hrádek u Nechanic, památník bitvy 1866 na Chlumu, Vlastivědné muzeum v Loretě v Chlumci nad Cidlinou, muzeum betlémů v Třebechovicích pod Orebem, zimní a fotbalový stadion, koupaliště Flošna

↑? Potenciál zajímavých incentivních programů: golf (Hrádek u Nechanic, Myštěves, Jeníkovice u Třebechovic), hipoturistika (Hradec Králové-Malšovice, Chlumeč nad Cidlinou, Humburky, Dobřenice, Bědovice u Třebechovic pod Orebem), rybolov (Barešuv ranč), pivo (pivovar Lindr Mžany)

#### 2.2.1.2 Krkonoše

Název zařízení	Město
Bouda Máma wellness hotel	Pec pod Sněžkou
Chata Výrovka	Pec pod Sněžkou
Clarion Hotel Špindlerův Mlýn	Špindlerův Mlýn
Grund Resort Golf & Ski	Mladé Buky



Harmony Club Hotel	Špindlerův Mlýn - Bedřichov
Hotel Adam	Trutnov
Hotel Aurum	Černý Důl
Hotel Bedřiška - Wellness Resort & Spa	Špindlerův Mlýn
Hotel Davídek	Trutnov
Hotel Energetik	Pec pod Sněžkou
Hotel Hořec	Pec pod Sněžkou
Hotel Horizont	Pec pod Sněžkou
Hotel Javor	Malá Úpa
Hotel Luční bouda	Pec Pod Sněžkou
Hotel Omnia	Jánské Lázně
Hotel Patria	Trutnov
Hotel Prom	Svoboda nad Úpou
Hotel Špindlerova bouda	Špindlerův Mlýn
Hotel TTC	Vrchlabí
KCEV – Krkonošské centrum environmentálního vzdělávání	Vrchlabí
Kino Vesmír	Trutnov
Národní dům	Trutnov
Orea Resort Horal	Špindlerův Mlýn
Resort Sv. František – Erlebachova a Josefova bouda	Špindlerův Mlýn
SkiMU Sport Centrum a Apartmány	Malá Úpa
Školící a výcvikové centrum Harmonie hotel	Lánov
Techtex sport hotel	Hostinné

UFFO – Společenské centrum Trutnovska pro kulturu a volný čas	Trutnov
Wellness hotel Gendorf	Vrchlabí
Wellness hotel Windsor	Špindlerův Mlýn

### **Top MICE zařízení:**

- **Harmony Club Hotel\*\*\*\*Špindlerův Mlýn-Bedřichov**

Hotel má bohaté zkušenosti s organizací medicínských kongresů a konferencí. Celkem 7 konferenčních sálů s celkovou kapacitou pro více než 700 osob. Největší kongresový sál pro 350 účastníků. Ubytovací kapacita s 217 lůžky. V případě větších MICE akcí aktivní spolupráce s okolními hotely. Vhodný nejen pro konference střední velikosti, ale i pro oslovení mezinárodních asociací.

- **Hotel Clarion\*\*\*\*Špindlerův Mlýn**

Součást hotelového řetězce Clarion. Konferenční prostory o celkové kapacitě až 450 delegátů, největší kongresový sál pro 220 osob. Ubytovací kapacita s 440 lůžky. Vhodné pro pořádání obchodních i společenských akcí – od soukromých večeří až po velké bankety. K dispozici i wellness&fitness. Při realizaci teambuildingových aktivit spolupracuje s místní agenturou.

- **Orea Resort Horal\*\*\*\*Špindlerův Mlýn**

Hotel s 7 konferenčními sály a salonky pro 500 osob. Největší kongresový sál pojme 300 účastníků MICE akcí. Ubytovací kapacity s 340 lůžky. Teambuildingové aktivity zprostředkovává místní agentura Yellow point.

- **Wellness Hotel Windsor\*\*\*\*Špindlerův Mlýn**

Hotel s kongresovým sálem pro 100 osob. Ubytovací kapacity zahrnují celkem 114 lůžek.

- **Resort sv. František – Erlebachova a Josefova bouda Špindlerův Mlýn**

Celý resort zahrnuje 5 budov s konferenčními prostory pro 260 osob a největším sálem pro 160 účastníků MICE akcí. Ubytovací kapacity s 240 lůžky. Ideální nejen pro konference a firemní akce, ale i svatební turistiku.

- **Hotel Bedřiška Wellness Resort Spa Špindlerův Mlýn**

Hotel s kongresovým sálem pro 70 osob. Ubytovací kapacity zahrnují celkem 78 lůžek.

- **Hotel Horizont\*\*\*\*Pec Pod Sněžkou**

Ideální hotel pro pořádání kongresů, konferencí, školení, ale i special events, sportovních akcí nebo incentivních programů. Konferenční prostory pro více než 600 osob s největším sálem pro 220 účastníků. Ubytovací kapacita pro 338 osob. Realizace outdoor programů pro firmy ve spolupráci s Relax Parkem a Happy Hill. Unikátní Sky klub v 18. patře s jedinečným výhledem do okolí.

- **Bouda Máma Wellness Hotel Pec Pod Sněžkou**

Vhodné pro pořádání seminářů, prezentací, školení, sportovních akcí nebo special events. Největší konferenční prostor pro 90 osob. Ubytovací pokoje úrovně \*\*\* a \*\*\*\* s 120 lůžky.

- **Hotel Hořec\*\*\*\*Pec Pod Sněžkou**

Hotel disponuje jen menším kongresovým sálem pro 65 osob a nevelkou ubytovací kapacitou zahrnující 38 lůžek.

- **Hotel Luční Bouda Pec Pod Sněžkou**

Hotel s největším konferenčním sálem pro 200 osob a ubytovací kapacitou s 122 lůžky.

- **Hotel Energetik Pec Pod Sněžkou**

Hotel s kongresovým sálem pro 150 osob. Ubytovací kapacita zahrnuje 175 lůžek.

- **UFFO – Společenské centrum Trutnovska pro kulturu a volný čas**

Moderní, nové prostory s mnohostranným využitím. Odpovídají moderním standardům a požadavkům klientů. Ideální pro kongresy, konference, školení, special events, ale i festivaly nebo veletrhy a výstavy. Kapacita hlavního sálu 774 osob. Vhodné prostory i pro mezinárodní konference asociací. Jedna z priorit prezentace Královéhradeckého kraje jako moderní a inovativní destinace. Zacílení marketingu s propagací tohoto zařízení i do dalších krajů České republiky. Potřeba nalezení strategického partnerství s moderním hotelem odpovídající úrovně v okolí. Momentální ubytovací možnosti – Trutnov, Jánské Lázně, Mladé Buky.

- **Krkonošské centrum environmentálního vzdělávání (KRTEK) Vrchlabí**

Architektonicky zajímavá budova. Ideální místo pro zacílení na konkrétní cílové segmenty se zájmem na ochranu přírody, přírodu, vědu a vzdělávání. Zaměření na poznávání Krkonoš. Velký sál pro 76 osob doplňuje menší učebna pro 25 účastníků. Vhodné pro semináře, workshop, školení nebo special events. Převážně menší skupinky.

- **Ski Resort Hotel Omnia\*\*\*\* Jánské Lázně**

Jedinečný Ski-hotel s moderním ski-areálem, wellnessovým zařízením a multifunkčním kongresovým sálem pro více než 300 osob. Vhodné pro pořádání kongresů, konferencí, seminářů, workshop, ale i special events a incentivních akcí. Nabídka firemních akcí a teambuildingů. Speciální zážitkový program – „grilování na Černé Hoře“. Společně s terénními koloběžkami možné zařadit do prioritní nabídky incentivních programů Královéhradeckého kraje. Ubytovací kapacita s 110 lůžky.

- **Grund Resort Golf & Ski\*\*\*\* Mladé Buky**

Nadčasový designový hotel čtyřhvězdičkové úrovně v krásném prostředí s golfovým hřištěm a wellnessovým zařízením. Konferenční prostory pro MICE akce do 100 účastníků. Ubytování pro 56 osob. Vhodné pro semináře, školení, ale i teambuilding a incentivní programy. Nabídka jízdy na koni, nordic walking nebo 3D golf simulátor.

- **Hotel Aurum Černý Důl**

Hotel s největším sálem pro 100 osob a 109 lůžky. Vhodné pro firemní akce.

- **Wellness Hotel Gendorf Vrchlabí**

Hotel s ubytovací kapacitou 68 lůžek a konferenčním sálem pro 90 osob.

## Hlediska MICE:

### Pozitivní faktory

↑8 hotelů kategorie\*\*\*\*(Harmony Club, Clarion, Horal, Windsor, Horizont, Hořec, Omnia, Grund Resort)

↑Hotel Clarion\*\*\*\* Špindlerův Mlýn – součást mezinárodního hotelového řetězce Clarion

↑Výborné zázemí pro MICE turistiku v Špindlerově Mlýně a Peci pod Sněžkou – nadnárodní potenciál

↑Dostatek kvalitních ubytovacích zařízení i v segmentu \*\*\*\*

↑Dostatek konferenčních prostor i pro konání větších MICE akcí asociací

↑UFFO – vzorová ukázka nových inovativních prostor, kvalitní MICE prostory i pro větší kongresy a konference odpovídající nejnovějším požadavkům klientů

↑KRTEK – zajímavé prostory pro konkrétní cílový segment (ochrana přírody)

↑Rozmanitá nabídka incentívni programů (zážitková gastronomie, terénní koloběžky, ze sjezdovky do wellness) – nadnárodní potenciál

↑Ideální pro korporátní aktivity – nadnárodní potenciál

### Negativní faktory

↓Dopravní infrastruktura

↓MICE personál

### Potenciál:

↑? Kvalitnější marketing a zacílení na konkrétní cílové skupiny

#### 2.2.1.3 Podkrkonoší

Název zařízení	Město
Barokní areál Kuks	Kuks
Hotel pod Zvičinou	Bílá Třemešná
Hotel Safari Lodge	Dvůr Králové nad Labem
K triumf hotel	Velichovky
Penzion na Faře	Dubeneč
Penzion za Vodou***	Dvůr Králové nad Labem
Spa Resort Tree of Life****	Velichovky

### Top MICE zařízení:

- **Barokní areál KUKS (Lázně a Hospital)**

Nádherný barokní areál v blízkosti Hradce Králové. Ideální pro využití jako budoucí místo konání večerních banketů nebo recepcí (nádvoří, zahrada, lapidárium) statutárního města

Hradec Králové v rámci konání velkých mezinárodních kongresů asociací. Zde se nabízí i v souvislosti s umístěním Českého farmaceutického muzea Farmaceutické fakulty Univerzity Karlovy Hradec Králové na Kuksu jedinečné spojení s MICE akcemi medicínského zaměření. Atraktivní i pro korporátní klientelu. Kapacita největšího sálu pro 150 osob. V areálu ubytování s 47 lůžky. V souvislosti s projektem EU momentálně nelze využít pro jiné než umělecké, vzdělávací nebo spirituální aktivity.

- **K Triumf Hotel Velichovky**

Moderní hotel, který je vhodný nejen pro konání konferencí a seminářů, ale i pro pořádání svateb. K dispozici 5 sálů a salonků. Největší kongresový sál pro 180 osob. Ubytovací kapacity s 104 lůžky. Zaměření na regionální produkty - hořické trubičky, domácí zvěřina, vepřové, vlastnoručně vyrobené sušenky. Atraktivní okolí s venkovní oborou – mufloni, daňci. Možné nabízet i jako speciální MICE produkt – konference s „přestávkovým pozorováním zvěře“. Bohaté sportovní vyžití.

- **Hotel Safari Dvůr nad Labem**

Neobvyklé ubytování přímo v areálu ZOO Safari Dvůr nad Labem. Ubytování s 96 lůžky možné nejen v hotelu, ale i v bungalovech Safari kempu. Konferenční prostory s 5 sály. Největší prostorem je galerie Zdeňka Zemana pro 150 osob. K dispozici i venkovní amfiteatr. Jedinečné místo pro MICE akce. Ideální pro pořádání firemních akcí. Zážitkové programy: večerní safari, speciální offroady, projížďky po safari s průvodcem, krmení zvěře. Jeden z pilířů pro prezentaci Královéhradeckého kraje jako zajímavé destinace pro incentivní turistiku.

- **Penzion Za vodou Dvůr nad Labem**

Penzion s 87 lůžky v těsné blízkosti ZOO. Nabízí i 3 konferenční sály, největší pro 90 osob.

- **Hotel pod Zvičinou Bílá Třemešná**

Hotel nacházející se v nádherném prostředí Bílé Třemešné nabízí kromě 3 sálů pro konání konferencí i mnoho zážitkových programů. Ubytování v hotelu, bungalovech a a chatičkách. Ubytovací kapacita s 159 lůžky a kapacitou největšího sálu pro 150 osob.

- **Penzion na Faře Dubenec**

Rodinný penzion vhodný pro firemní a společenské akce. Nechybí ani nabídka svateb. Hlavní sál pro 100 osob. Ubytování s 31 lůžky.

- **Spa Resort Tree of Life\*\*\*\***

Moderní čtyřhvězdičkový lázeňský resort v městečku Lázně Bělohrad. Pro slavnostní bankety, konference, společenské události a firemní akce nabízí prostory o kapacitách od 12 do 180 osob. Ideální propojení s wellnessovými aktivitami.

## Hlediska MICE:

### Pozitivní faktory

↑1 hotel kategorie\*\*\*\*(Spa Resort Tree of Life)

↑Barokní areál Kuks – ideální místo pro konání budoucích banketů a recepcí – nadnárodní potenciál

↑Hotel Safari Dvůr nad Labem – netradiční místo konání zážitkových programů – nadnárodní potenciál

↑K -Triumf – konference v nádherném prostředí s možností pozorování zvěře

↑Spa Resort Tree of Life – ideální propojení konferencí s wellness – nadnárodní potenciál

### Negativní faktory

↓MICE personál

### Potenciál

↑? Kvalitnější marketing a zacílení na konkrétní cílové skupiny

↑? Projekt „Cesta kamene“ – spolky zaměřené na stavitelství, architekturu

↑? Hořice – mezinárodní setkání sochařů

↑? Hrad Pecka

↑? Intenzivnější spolupráce s Polskem

#### 2.2.1.4 Orlické hory

Název zařízení	Město
Alfa Resort	Deštné v Orlických horách
Hostinec u Hubálků	Kostelec nad Orlicí
Hotel Hartman	Olešnice v Orlických horách
Hotel Havel	Rychnov nad Kněžnou
Hotel Panorama	Rychnov nad Kněžnou
Hotel Praha	Deštné v Orlických horách
Hotel Studánka	Rychnov nad Kněžnou
Kozí chlívek	Deštné v Orlických horách
Nový zámek Kostelec nad Orlicí	Kostelec nad Orlicí
Pelclovo divadlo	Rychnov nad Kněžnou
Penzion Pašta	Říčky v Orlických horách
Společenské centrum – Kulturní dům	Rychnov nad Kněžnou
Sportohotel Weldis	Rychnov nad Kněžnou
Zámek Častolovice	Častolovice

Zámek Potštejn	Potštejn
----------------	----------

### TOP MICE zařízení:

- **Alfa Resort Deštné v Orlických Horách**

Resort s ideálními kongresovými prostory s největším sálem pro 100 účastníků. Ubytovací kapacita pro 140 osob. Vhodné pro konání konferencí, seminářů, školení, special events a incentivních programů. Často využíváno firemními klienty.

- **Častolovice**

Velký potenciál, vhodné pro pořádání korporátních a incentivních akcí. Ideální typ akcí: konference, školení, special events, recepce nebo svatby. K dispozici např. Rytířský sál, Oranžerie, Galerie nebo Růžová restaurace. Kapacita největšího sálu pro 250 osob. Možnost konání akcí od dubna do října. Za účelem prodloužení délky pobytu by bylo vhodné nalezení strategického partnera pro ubytování. Zaměření nejen na Českou republiku a sousední země, ale možné oslovit trhy se zájmem o svatební turistiku a akce na hradech a zámcích. Doporučuji zařadit do projektu „Oživlá historie“ jako jednu z priorit.

- **Nový zámek Kostelec nad Orlicí**

Další MICE zařízení, které by bylo možné zařadit do projektu „Oživlá historie“. Vhodné pro konání korporátních a incentivních akcí. Ideální pro svatby. K dispozici např. Zrcadlový sál nebo Galerie Kinský pro 100, resp. 50 osob. Vzhledem k zámecké sezoně, akce jen od dubna do října. V souvislosti s ubytováním a cateringem spolupracují s Hostincem u Hubálků.

- **Zámek Potštejn**

Vhodný pro konání školení, seminářů, korporátních a incentivních akcí. Součást projektu „Oživlá historie“. Největší sál pro 120 účastníků. Nabízí bohatou nabídku programů, např. „Bubákov“, „Vochtanka“, „Pohádkov“, hrané prohlídky. Ubytování s 22 lůžky. V oblasti cateringu spolupráce s Hostincem u Hubálků. Pořádání akcí od dubna do října.

- **Hostinec u Hubálků Kostelec nad Orlicí**

Ideální pro pořádání seminářů, prezentací, školení a kulturních akcí. Největší sál pro 130 osob. Ubytování s 42 lůžky. Nabízejí externí catering pro Nový zámek Kostelec nad Orlicí.

- **Pelcovo divadlo Rychnov nad Kněžnou**

MICE zařízení regionálního významu. Kapacita největšího sálu pro 280 osob. Vhodné pro pořádání nejen divadelních představení, ale i koncertů, konferencí nebo prezentací firem.

- **Společenské centrum – Kulturní dům Rychnov nad Kněžnou**

Několik sálů pro pořádání konferenčních a společných akcí. Velký sál Společenského centra pro 300 účastníků. MICE zařízení regionálního významu.

- **Hotel Panorama \*\*\*\* Rychnov nad Kněžnou**

Čtyřhvězdičkový hotel s 69 lůžky a konferenčním sálem pro 96 osob. Vhodné pro konání menších firemních konferencí, školení nebo seminářů. Spolupráce s BR Sport Centrum. Zajímavost: Pečení domácího žitného chleba Panoráma – dle receptury z 18 století.



Doporučení: Intenzivnější spolupráce s Pelclovým divadlem a Společenským centrem v Rychnově nad Kněžnou.

- **Hotel Studánka \*\*\*\* Letovisko Studánka, Rychnov nad Kněžnou**

Nachází se v nádherném prostředí Lesoparku Včelný nedaleko Rychnova nad Kněžnou. Variabilní konferenční prostory s kapacitou největšího sálu pro 250 osob. Zkušenosti s MICE akcemi pro ČSOB, Škoda Auto, ESAB nebo ČEZ. Konání konferencí, školení, seminářů, ale i díky venkovnímu amfiteátru pro 450 osob, vystoupení divadel nebo koncerty populárních zpěváků. Možnost geocachingu nebo jízdy na koloběžkách. Ubytování s 92 lůžky.

Vzorový příklad spolupráce s dalšími subjekty.

- a) Společný projekt s **Městským Podorlickým pivovarem** – „První Podorlická pivní stezka“
- b) Spolupráce s **Art & Therapy School Pardubice** – organizace vzdělávacích workshopů týkající se cvičení jógy, meditace, relaxace v bazénu a masáží („Čtyři pilíře“). Zde existuje v souvislosti s nárůstem syndromu vyhoření a neustálého stresu velký potenciál u manažerů a firemní klientely.

- **Hotel Hartman Olešnice v Orlických Horách Ski Areál \*\*\*\***

Poloha přímo u sjezdovky. Možnost rezervace celého objektu pro skupiny již od 20 osob. Ubytování s 33 lůžky, školicí sál pro 60 účastníků. Nabídka vlastní lyžařské školy a několika pobytových balíčků (aktivní relax, wellness víkend atd.). Vhodné pro teambuildingové aktivity.

**Doporučení:** Menší teambuildingové akce pro pro dánské, holandské nebo pobaltské klienty (možné uzavřít sjezdovku pro soukromou akci).

- **Kozí Chlívěk Deštné v Orlických Horách**

Ubytovací zařízení s 31 lůžky a sálem pro 60 osob. Organizace svateb. Zajímavost: „Svatební místo roku 2015“, „Pohodácké místo roku 2015“. Spolupráce s půjčovnou Adventure v Orlických Horách.

### **Hlediska MICE:**

#### **Pozitivní faktory**

↑3 hotely kategorie\*\*\*\*(Hotel Hartman, Hotel Studánka, Hotel Panoráma)

↑Incentivní programy – národní potenciál

↑”Oživlá historie” – kreativní programy na hradech a zámcích (možnosti banketů, recepcí, svateb – zaměření např. finance a bankovníctví), např. Zámek Častolovice, Nový zámek Kostelec nad Orlicí, Zámek Potštejn – nadnárodní potenciál

↑Pobyty pro manažery

↑“Green destinace“ (možnost získání certifikátu) – národní potenciál

↑Strategické partnerství pořadatelů MICE akcí a ubytovacího zařízení (Nový zámek Kostelec nad Orlicí, zámek Potštejn – Hostinec u Hubálků)

↑Zajímavé příklady spolupráce (Hotel Studánka – Městský Podorlický pivovar, Art&Therapy School Pardubice)

↑Kozí Chlívěk, Deštné v Orlických horách – „Svatební místo roku 2015“, „Pohodácké místo roku 2015“



### Negativní faktory

- ↓Dopravní dostupnost
- ↓MICE infrastruktura částečně zastaralá
- ↓Nedostatečné využití MICE potenciálu všech subjektů
- ↓MICE personál

### Potenciál

↑?Říčky, Doudleby nad Orlicí, zámek Rychnov nad Kněžnou, zámek Opočno, Žamberk, Muzeum Krajky Vamberk, Muzeum Hraček, Lanový park Říčky v Orlických horách, golfové hřiště nebeská Rybná, Tvrz Hanička (vojenská historie)

↑? MICE akce v rámci specializovaných festivalů („Poláčkovo léto“, „Šlitrovo jaro“, „Filmový smích“ – filmový průmysl, literatura)

↑? Lidové řezbářství Orlických hor

#### 2.2.1.5 Český ráj

Název zařízení	Město
Biograf Český ráj	Jičín
Grand Hotel Praha	Jičín
Hotel Filip	Jičín
Hotel Jičín	Jičín
Hotel Ort	Nepřívěc u Sobotky
Hotel Pošta	Sobotka
Hotel Rieger	Jičín
Hotel Štikov	Nová Paka
Hotel U krále	Jičín
Hrad Kost	Libošovice - Podkost
Masarykovo divadlo	Jičín
Parkhotel Skalní město	Pařežská Lhota, Holín
Zámecký resort Dětěnice	Dětěnice

## TOP MICE zařízení:

- **Zámecký resort Dětěnice**

Ideální pro tembuilding, konference, semináře, workshop, special events nebo incentivní akce. Široká paleta prostor pro MICE: 13 salóneků na zámku, 2 v krčmě. Největší sál pro 100 osob. Ubytovací kapacity s 131 lůžky. Vhodný do projektu „Oživlá historie“. Možné oslovit nejen klasické prioritní trhy v České republice a zahraničí, ale existuje potenciál po celé Evropě.

- **Hrad Kost**

Ideální do projektu „Oživlá historie“. Možnost konání konferencí, firemních prezentací, banketů, svateb, seminářů, školení nebo obchodních jednání. Oblíbený u filmového průmyslu. Kapacita největšího sálu 200 osob.

- **Masarykovo divadlo Jičín**

Ideální pro pořádání koncertů, plesů, konferencí nebo školení. Velký sál pro 580 osob.

- **Biograf Český ráj Jičín**

Sál pro 300 osob. Nově instalovaný digitální projektor s rozlišením 4K.

- **Grand Hotel Praha\*\*\*\* Jičín**

Čtyřhvězdičkový hotel přímo v Jičíně s menším konferenčním sálem pro 50 osob. Ubytovací kapacity s 39 lůžky. Hotel vhodný nejen pro menší firemní večírky, semináře, školení, ale i svatby. Výchozí bod k objevování Českého ráje a k realizaci incentivních programů.

- **Parkhotel Skalní město Jičín**

Poloha v úžasném prostředí Prachovských skal. Konferenční prostory s největším sálem pro 80 osob. Ubytovací kapacity s 63 lůžky. Vhodný pro semináře a školení. MICE akce do 50 osob. Ideální pro teambuildingové aktivity v Prachovských skalách.

- **Hotel Jičín**

Konferenční prostory s největším sálem pro 25 účastníků. Restaurace U Dělové kole je zmiňovaná v Maurově výběru Grand Restaurant jako 10 nejlepší místo v České republice. V Královéhradeckém kraji se prezentuje jako absolutně nejlepší. Momentálně jen ubytování s 32 lůžky. V roce 2017 se plánuje modernizace hotelu na Hotel Start Jičín \*\*\*\* s 44 pokoji a konferenčními prostory pro 300 osob.

- **Hotel u Krále Jičín**

Menší konferenční prostory s kapacitou největšího sálu 30 účastníků. Ubytování s 23 lůžky. Pro hosty nabízejí rozmanité programy, např. zapůjčení vybavení na rybolov, zajištění golfového trenéra, vyhlídkové lety v okolí Jičína a Českého ráje, exkurze do pivovaru a skláren.

- **Hotel Filip Jičín**

Vhodný pro menší prezentace a školení do 50 osob. Ubytování s 44 lůžky.

- **Hotel Rieger Jičín**

Možnost konání školení, zasedání nebo předváděcích akcí. Největší sál pro 40 osob. Ubytování s 44 lůžky.

- **Hotel Ort Nepřívěc u Sobotky**

Hotel se nachází na turistické stezce Kost – Humprecht – Nepřívěc – Sobotka. Ideální pro pořádání firemních školení a workshopů. Sál pro 100 osob. Ubytování s 75 lůžky.

- **Hotel Pošta Sobotka**

Poloha přímo v srdci Českého ráje. Vhodný pro menší konference, semináře, školení, firemní akce a teambuildingové aktivity. Největší sál pro 60 osob. Ubytování s 32 lůžky. Možnost zajištění doplňkových služeb, např. jízda na koni nebo let balónem.

- **Hotel Štikov Nová Paka**

Restaurace s kapacitou 150 – 200 osob. Ubytování s 57 lůžky.

### **Hlediska MICE:**

#### **Pozitivní faktory**

↑1 hotel kategorie\*\*\*\*(Grand Hotel Praha)

↑Restaurace U Dělové koule (Hotel Jičín\*\*\*), Mauerův výběr Grad Restaurant – 10 místo v ČR, 1. místo v Královéhradeckém kraji

↑Incentivní programy (firemní akce) v Českém ráji – nadnárodní potenciál

↑Zaměření na filmový průmysl – nadnárodní potenciál

↑MICE infrastruktura vhodná převážně pro menší akce regionálního charakteru do 50 osob (semináře, školení)

↑"Oživlá historie" – kreativní programy, např. Dětenice, hrad Kost – nadnárodní potenciál

#### **Negativní faktory**

↓Dopravní dostupnost

↓MICE infrastruktura částečně zastaralá

↓Prozatím nedostatek ubytovacích kapacit pro zmiňovaný potenciál v oblasti incentivní turistiky

↓Nedostatečné využití MICE potenciálu všech subjektů

↓MICE personál

#### **Potenciál**

↑?Rekonstrukce Hotelu Jičín – 2017

↑?Barokní Valdštejnský zámek a loggie Valdštejnovy rezidence, Zámek Humprecht, Zámek Staré Hrady

↑?Strategické partnerství hoteliérů

↑?"Jičín – město pohádky"

↑? Osobnost Albrechta z Valdštejna

↑? Spolky zaměřené na horolezectví, přírodu, film, historii a literaturu

↑? Rozšíření balíčků incentivních programů a nabídky na hradech a zámcích

### 2.2.1.6 Kladské pomezí

Název zařízení	Město
Centrum Walzel	Meziměstí
Hotel Rajská zahrada	Nové Město nad Metují
Hotel Tommy & Spa s.r.o.	Náchod
Hotel Veba	Broumov
Klášter Broumov	Broumov
Zámek Nové Město nad Metují	Nové Město nad Metují

#### TOP MICE zařízení:

- **Klášter Broumov**

Rekonstruovaný klášterní areál je zaměřen na duchovní, umělecké a kulturní aktivity. Probíhají zde např. taneční soustředění, koncerty, divadelní představení, jogínská soustředění. Jednoduché ubytování s 70 lůžky v netradičních mnišských celách. Dle MICE aktivit 4 sály s největším sálem pro 290 osob.

- **Hotel Veba\*\*\*\*Broumov**

Nový čtyřhvězdičkový hotel s wellnessovým a kongresovým centrem byl dobudován v roce 2015. Disponuje nejnovějšími technologiemi. Pro konference k dispozici 3 sály pro 40, 25 25 osob. Časté místo firemních akcí. Ubytovací kapacity zahrnují 62 lůžek. Součástí i plavecká škola. S atraktivním okolím Broumovských a Adršpašsko-teplických skal ideální dle organizace incentivních aktivit.

- **Centrum Walzel Meziměstí**

„Továrna na zážitky“ s mnoha MICE aktivitami. V centru krytá střelnice, lezecká stěna, bowling, fitness nebo bouldering. Kromě toho několik sálů dle provedení seminářů nebo školení. Největší sál pro 150 osob. Součástí i restaurace Švejk. Centrum česko-polské spolupráce. Zaměření na česko-polské gastronomické festivaly – české pivo – polské klobásy. Využití regionálních produktů. (místní farma, sýry, zelenina, domácí kuchyně). Převážná většina klientů z Polska. V centru nejsou ubytovací kapacity. Nabízí dopravu Retro autobusem. Spolupráce s Bikeresortem. V okolí dostatek příležitostí dle atraktivních incentivních programů – Skalní města.

- **Zámek Nové Město nad Metují**

Nádherný zámek v Novém Městě nad Metují se zámeckou zahradou, 6 sály a 3 zámeckými apartmány. Ideální pro konání recepcí. Vhodný především hlavní sál pro 200 osob. Potenciál i pro svatební turistiku. Doporučený objekt dle projektu „Oživlá historie“. Zvýšení počtu MICE akcí v Novém Městě nad Metují by mohla napomoci intenzivnější spolupráce s hotelem Rajská zahrada.

- **Hotel Rajská zahrada\*\*\*\*Nové město nad Metují**

Čtyřhvězdičkový hotel s nádherným výhledem na Nové Město nad Metují disponuje 64 lůžky. Konferenční sál pro 60 osob.

- **Hotel Tommy & Spa s.r.o Náchod**

Hotel vhodný pro konání konferencí, seminářů a školení. Největší sál pro 100 osob. Ubytovací kapacity s 60 lůžky. Dle budoucnosti se doporučuje intenzivnější spolupráce s zámekem v Náchodě.

### **Hlediska MICE:**

#### **Pozitivní faktory**

↑2 hotely kategorie\*\*\*\*(Hotel Rajská zahrada, Hotel Veba)

↑Ideální destinace pro incentivní programy – Broumovské a Adršpašsko-teplické skály – nadnárodní potenciál

↑Hotel Veba – nové atraktivní MICE prostory pro menší školení a semináře

↑Centrum Walzel – místo pořádání gastronomických festivalů

↑„Oživlá historie“ – Zámek Nové Město nad Metují – nadnárodní potenciál

#### **Negativní faktory**

↓Dopravní dostupnost

↓Nedostatečné ubytovací kapacity

↓Nedostatečné využití MICE potenciálu všech subjektů

↓MICE personál

↓Nedostatečná spolupráce partnerů

#### **Potenciál**

↑?Adršpašsko-teplické a Broumovské skály pro teambuildingové aktivity

↑? Potenciál využití dalších zajímavých MICE lokalit, např. zámek Náchod, pevnost Josefov, železniční muzeum Jaroměř, bývalý klášter Police nad Metují atd.

↑? Zaměření na literární spolky (Česká Skalice – Němcová, Hronov – Jirásek, Náchod – Škvorecký)

↑? Spolky zaměřené na textilnictví, design (Tiba)

↑? Využití potenciálu Broumovských kostelů pro MICE akce

↑? Intenzivnější partnerství s Polskem

↑? „Oživlá historie“ – rozšíření nabídky zámků Náchod a Nové Město nad Metují (svatby, bankety, recepce, special events)

↑? Incentivní programy zaměřené na vojenství a historii – Josefov, Dobrošov

## 2.3 Podpora destinace a atraktivní nabídky organizátorům MICE akcí

Přestože podpora podmínek rozvoje kongresové a incentivní turistiky v Královéhradeckém kraji byla zakotvena v některých strategických dokumentech, jako např. „Programovém prohlášení koaličních stran zastoupených v radě města Hradec Králové na léta 2014 až 2018“ nebo v „Strategickém plánu rozvoje města Hradec Králové do roku 2030“, v praktické rovině si organizátoři MICE akcí nejčastěji stěžovali na následující problémy. Chyběla jasná vize města a kraje při rozvoji kongresové a incentivní turistiky a jasně stanovené pobídky a organizačně zajištěná podpora pro organizátory MICE akcí. Kongresová a incentivní turistika je vysoce konkurenční prostředí a proto se i jednotlivé destinace předhánějí, kdo nabídne MICE agenturám lepší podmínky. Jednotliví pořadatelé kongresů mají dokonce i tabulky, kde si porovnávají, co které město nabízí za výhody. Kde dostanou nejvíce, kongres uspořádají. Kromě toho městu a kraji chyběla organizačně zajištěná podpora města pro kongresové kapacity a aktivní snaha města přivést do města Hradec Králové další kongresy a konference. Názory na postavení kongresové a incentivní turistiky v rámci města a kraje nebyly jednotné. Ve vizi města byla kongresová a incentivní turistika dokonce pojata v rámci doplňkových služeb. Nejasný byl také postoj města ke kongresovému centru Aldis. To se týkalo nejen jeho vlastnictví, fungování, ale i rozvoje celé této lokality. Pokud má město a kraj zájem dále rozvíjet kongresovou a incentivní turistiku, všechny tyto výše uvedené problémy musí být vyřešeny.

Prvními pozitivními náznaky lepší se situace bylo založení Regionálního Convention Bureau od 01. 01. 2016. Následně došlo k setkání významných aktérů MICE za účasti představitelů statutárního města Hradec Králové, Královéhradeckého kraje, Univerzity Hradec Králové, kongresového centra Aldis, Regionálního Convention Bureau a organizátorů kongresové a incentivní turistiky v rámci „Kulatého stolu“, který proběhl pod názvem „Hradec Králové – kongresové město“ v KC Aldis. Výsledkem tohoto setkání bylo vytvoření akčního plánu pro nejbližší období. Dalším pozitivním signálem, že město Hradec Králové a Královéhradecký kraj mají zájem rozvíjet kongresovou a incentivní turistiku je vypracování této „Studie“. Královéhradecký kraj má v oblasti MICE velký potenciál. V současné době je nutné jen přejít k praktickým činům, tzn. prakticky naplňovat vizi města a kraje, určit dlouhodobá pravidla a pobídky pro organizátory MICE akcí, vyřešit situaci kolem KC Aldis, napomáhat zkvalitňování MICE infrastruktury a zajistit dlouhodobé stabilní financování Regionálního Convention Bureau.

### Hlediska MICE:

#### Pozitivní faktory

↑Zájem města i kraje o rozvoj MICE – viz strategické plány města a kraje

↑Založení Regionálního Convention Bureau

↑Vypracování „Studie rozvoje kongresové a incentivní turistiky v Královéhradeckém kraji“

↑První náznaky vzájemné spolupráce hlavních aktérů v oblasti MICE (viz, Kulatý stůl)

### **Negativní faktory**

- ↓ Chybí jasná vize města a kraje při rozvoji kongresového turismu a jejího praktického naplňování
- ↓ Chybí jasně stanovené pobídky a organizačně zajištěná podpora (zdůraznění systému dotací či podpory) pro organizátory MICE akcí
- ↓ Chybí organizačně zajištěná podpora města pro kongresové kapacity
- ↓ Chybí aktivní snaha města přivést další kongresy do Hradce Králové nabídkou kvalitní infrastruktury, atraktivních podmínek či pobídek
- ↓ Ve vizi města je kongresový cestovní ruch pojat v rámci doplňkových služeb – naplnit slogan “Hradec Králové“ za podpory vedení města

## **2.4 Přírodní, kulturní a historická atraktivita**

Královéhradecký kraj má nadstandardně rozmanitou nabídku přírodních, kulturních a historických atraktivit. Kromě krajského města Hradec Králové s Bílou věží, gotickou katedrálou sv. Ducha nebo muzeem východních Čech se může pochlubit horskými masivy Krkonoš a Orlických hor nebo skalními městy Českého ráje, Adršpachu nebo Teplických skal. Nechybějí ani historické památky barokních areálů Hospitalu Kuks, Broumovského kláštera nebo bohatá nabídka hradů a zámků, např. Kost, Častolovice, nebo Potštejn. Pro zájemce o MICE jsou zajímavé i památky věnované vojenské historii nebo unikátní ZOO ve Dvoře Králové nad Labem.

Královéhradecký kraj nabízí jedinečné podmínky nejen pro organizaci školení, seminářů nebo konferencí, ale i pro incentivní turistiky, zahrnující jedinečné programy v oblasti cykloturistiky, horolezectví, rybaření nebo golfu. Přitahuje rovněž filmový průmysl. Je častým místem teambuildingových aktivit. Velký potenciál mají svatby a recepce v elitním prostředí majestátných hradů a zámků.

Přírodní, kulturní a historická atraktivita Královéhradeckého kraje je výjimečná. Jedná se o konkurenční výhodu v porovnání s mnohými kraji České republiky.

### **Hlediska MICE:**

#### **Pozitivní faktory**

- ↑ Nadstandardně rozmanitá nabídka pro incentivní programy

## **2.5 Image destinace**

Jeden z velice důležitých faktorů při rozhodování o místě konání kongresů nebo konferencí. MICE agentury dlouhodobě pečlivě sledují vybranou destinaci a hodnotí její zkušenosti s organizací podobných akcí. Pomáhá jim k tomu i postavení v žebříčku ICCA (Mezinárodní asociace kongresů a konferencí). Velký důraz je také kladen na ekonomickou vyspělost, politickou stabilitu, bezpečnost a bohatství kultury a historie. Stěžejní je také dlouholetá tradice ve vědeckých oborech, které uvažují o konání kongresu nebo konference v dané destinaci. Z tohoto hlediska může např. město Hradec Králové v českém prostředí stavět na své tradici lékařských a farmaceutických oborů. Kromě toho je i z hlediska cestovního ruchu třetím nejnavštěvovanějším krajem České republiky. Prozatím chyběl ale dostatečný



marketing a zodpovědný subjekt, který by propagoval MICE možnosti Královéhradeckého kraje doma i v zahraničí. Je pozitivní, že na začátku roku 2016 vzniklo Regionální Convention Bureau, což zcela jistě pomůže zviditelnit Královéhradecký kraj. Bude rovněž nezbytným pomocníkem a styčným bodem pro organizátory MICE akcí. Dle podmínek pro cestovní ruch (kapitola 1.3) je město Hradec Králové řazeno až jako město třetí volby dle konání kongresů a konferencí. To je založeno především na nedostatku kvalitní ubytovací infrastruktury v segmentu \*\*\*\* a \*\*\*\*\* hotelů, Těto klasifikace se drží i agentura CzechTourism, která řadí Královéhradecký kraj až do třetí kategorie. Získání pozitivního image je dlouhodobý proces, ale již třeba každoroční konání úspěšné konference ISSS/V4DIS s více než 2000 delegáty a s účastí ministrů a významných zahraničních hostů získání věhlasu spolehlivé a kvalitní MICE destinace výrazně napomáhá. Z mezinárodního hlediska je Královéhradecký kraj jako MICE destinace poměrně neznámá. Doposud byla organizace MICE akcí převážně závislá na aktivitách jednotlivých soukromých subjektů Královéhradeckého kraje nebo pražských MICE agentur. Účastníky takových MICE akcí byly převážně klienti ze sousedních zemí, tzn. Polska, Slovenska nebo Německa.

### **Hlediska MICE:**

#### **Pozitivní faktory**

↑Založení Regionálního convention bureau

↑Z pohledu cestovního ruchu třetí nejnavštěvovanější kraj České republiky

#### **Negativní faktory**

↓Prozatím chyběl systematizovaný marketing

↓Město až třetí volby – od 500 do 1. tis. lůžek v 4 a 5\*\*\*hotelech

↓Z pohledu MICE kraj a město mezinárodně neznámé

## **2.6 Tradice vědy a výzkumu a podpora silných oborů**

Město Hradec Králové má dlouholetou tradici v oblasti medicíny a farmacie. To jsou obory, na kterých může stavět a založit svoji strategii v oblasti kongresové a incentivní turistiky. Má i dostatečné množství odborníků, kteří by mohli přesvědčit své kolegy uspořádat kongres nebo konferenci právě v Hradci Králové nebo na území Královéhradeckého kraje. Kromě Lékařské a Farmaceutické fakulty UK v Hradci Králové, mají i Fakulta vojenského zdravotnictví Univerzity Obrany a Univerzita Hradec Králové velký potenciál. Nezbytné pro další rozvoj MICE v Královéhradeckém kraji je propojení a vzájemná spolupráce subjektů vědy a výzkumu s hlavními aktéry v oblasti MICE. To je jeden ze základních principů kongresové a incentivní turistiky. Doposud bohužel tato kooperace příliš nefungovala a to je také jeden z důvodů proč MICE v kraji dlouhodobě stagnuje. Město Hradec Králové a Královéhradecký kraj nedostatečně využívají svých silných oborů. Z dlouhodobého hlediska je pozitivní i vznik Technologického centra s přítomností Microsoftu. Je možné začít budovat image města i na nových technologiích. Ještě předtím je ale potřeba vyřešit otázku daně z nemovitostí, která brání dalším technologickým investicím.



### **Hlediska MICE:**

#### **Pozitivní faktory**

- ↑Dlouhodobá tradice a zázemí medicínských a farmaceutických oborů (Lékařská a Farmaceutická fakulta UK v Hradci Králové)
- ↑Zázemí vojenského zdravotnictví (Fakulta vojenského zdravotnictví Univerzity Obrany)
- ↑Univerzita Hradec Králové a fakulty Univerzity Karlovy
- ↑Vznik Technologického centra (Microsoft)

#### **Negativní faktory**

- ↓Nedostatečné využití potenciálu Hradce Králové – kongresy lékařské (FN) a akademické (UHK)
- ↓Chybí propojení a spolupráce vědy, výzkumu a silných oborů v návaznosti na MICE
- ↓Odmítavý postoj veřejnosti k průmyslovým investicím ve městě
- ↓Daň z nemovitosti brání dalším technologickým investicím

## **2.7 Bezpečnost destinace**

Daný faktor je především v dnešní době aktuálního nebezpečí a teroristických útoků nadmíru aktuální. Z tohoto pohledu je Královéhradecký kraj považován za bezpečnou destinaci. Je to i jeden z důležitých argumentů dle organizace MICE akce pro zahraniční klientelu.

### **Hlediska MICE:**

#### **Pozitivní faktory**

- ↑Královéhradecký kraj se řadí mezi bezpečnou destinaci

## **2.8 Cenová dostupnost („Value for money“)**

Jedním z nejdůležitějších hledisek při výběru MICE destinace je poměr mezi cenou a nabízenou kvalitou služeb. Z hlediska ceny může Královéhradecký kraj zcela jistě konkurovat jiným středoevropským destinacím. Je cenově příznivý, odpovídat musí ale i kvalita nabízených služeb. Z tohoto hlediska je potřeba zapracovat na kvalitě MICE infrastruktury a personálu. Celá MICE nabídka musí odpovídat náročným požadavkům kongresové a incentivní turistiky.

### **Hlediska MICE:**

#### **Pozitivní faktory**

- ↑Královéhradecký kraj se řadí mezi cenově příznivou destinaci

#### **Negativní faktory**

- ↓Nabízena kvalita MICE služeb ne vždy odpovídá ceně

## 2.9 Fungující a dlouhodobě finančně zajištěné Convention bureau

Pokud má destinace ambice uspět v oblasti kongresové a incentivní turistiky, je nezbytné, aby měla dobře fungující Regionální Convention bureau, které by navíc mělo mít vůdčí roli při jejím rozvoji a určení další strategie. Kromě toho Regionální Convention Bureau musí garantovat i jednotný přístup ke klientům. Obrovský význam má dlouhodobé financování convention bureau. Pokud rozpočet kolísá, je velmi těžké plánovat obchodní a marketingové aktivity a zajistit tak stálou aktivitu destinace na trhu. Další důležitou podmínkou je vybudování kvalitního týmu stálých zaměstnanců. Nejúspěšnější convention bureau tvoří týmy lidí, kteří pracují v organizaci mnoho let. Jen prostřednictvím dlouhodobých vztahů si klienti mohou vybudovat důvěru v danou destinaci. To potvrzují slova mnoha světových expertů v dané oblasti, jmenovitě i např. ředitele Copenhagen Convention Bureau Steena Jakobsen nebo zástupkyně ředitelky Vienna Convention Bureau Ulrike von Arnold. Obě tyto organizace se drží principu stálého týmu zaměstnanců, kteří propagují dané destinace již více než 15 let.

Je pozitivní, že i Královéhradecký kraj má svoji vlastní kancelář zabývající se propagací kraje jako atraktivní MICE destinace. Regionální kancelář kongresové a incentivní turistiky - Hradec Králové Region Convention Bureau /HKRCB/ vznikla k 1. lednu 2016 v Hradci Králové. Funguje v rámci činnosti Hradecké kulturní a vzdělávací společnosti s.r.o., resp. Destinačního managementu Hradecko a ve spolupráci s Královéhradeckým krajem a statutárním městem Hradec Králové.

Dle vlastních webových stránek [www.micekkregion.com](http://www.micekkregion.com) (Hradec Králové Region Convention Bureau 2016) si klade za cíl vytvořit jednotnou prezentaci všech subjektů v Královéhradeckém kraji, které nabízejí zázemí pro kongresovou, výstavní a incentivní turistiku (tzv. MICE - Meetings, Incentives, Conventions, Exhibitions) a jejich následnou marketingovou propagaci.

Hradec Králové Region Convention Bureau by svou činností rádo přispělo ke zvýšení zájmu o Královéhradecký kraj v MICE sféře, a tím i k navýšení počtu MICE akcí v kraji. Činnost kanceláře probíhá ve spolupráci s agenturou CzechTourism a jejím projektem Czech Convention Bureau. Sídlo kanceláře je v budově, která se nalézá v městské památkové rezervaci Hradce Králové, v místě zbořeného královského hradu, kde byl vystavěn seminární kostel sv. Jana Nepomuckého – v současnosti Městská hudební síň.

Jak bylo zmíněno v příkladech z úspěšných mezinárodních destinací, prioritní kromě aktivního marketingu, bude zcela jistě vyřešit otázku rozhodovacích pravomocí, dlouhodobého financování a případného navyšování kvalifikovaného personálu. Bez těchto stěžejních odpovědí bude jen těžko možné zajistit stabilní fungování a rozvoj Královéhradeckého kraje jako atraktivní MICE destinace.

### Hlediska MICE:

#### Pozitivní faktory

↑Vznik Regionálního Convention Bureau

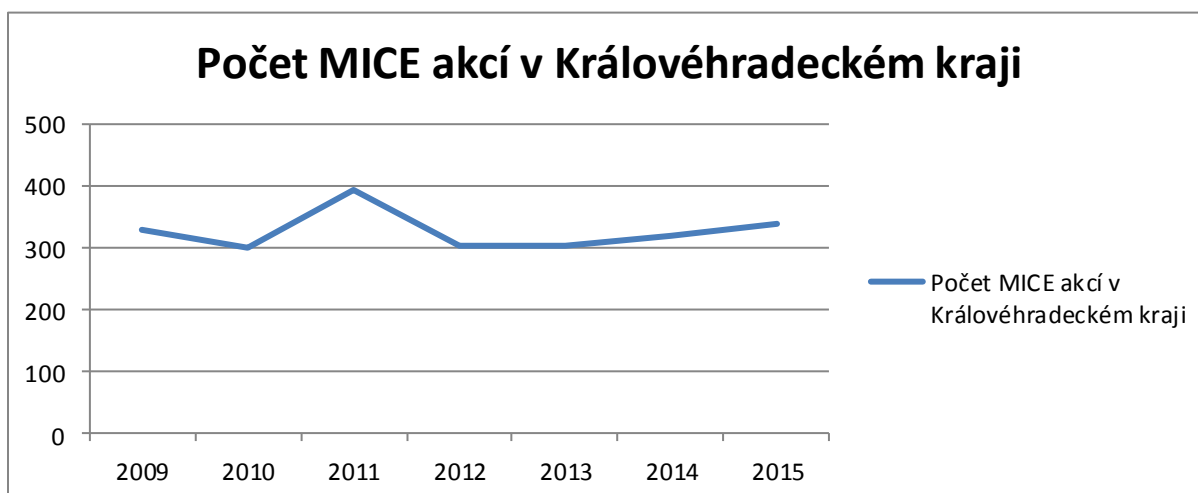
### Negativní faktory

- ↓ Vyřešení otázky dlouhodobého financování
- ↓ Vyřešení otázky rozhodovacích pravomocí

## 3. Analýza poptávky po MICE akcích

### 3.1 Počet MICE akcí v Královéhradeckém kraji

Rok	2009	2010	2011	2012	2013	2014	2015
Počet MICE akcí	328	299	392	304	303	319	339



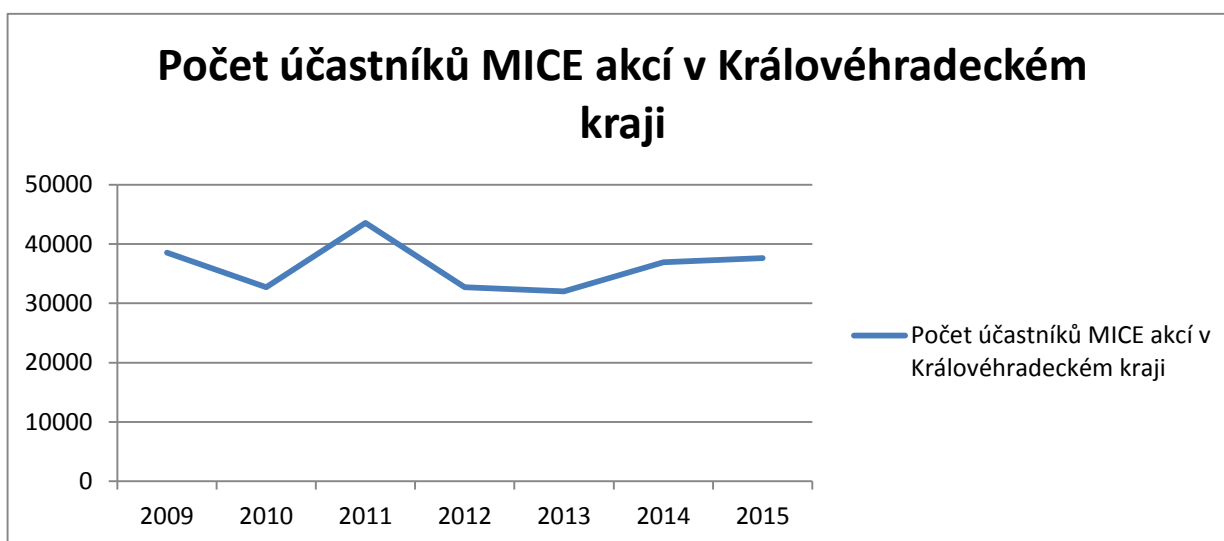
Zdroj: Konference v hromadných ubytovacích zařízeních podle krajů ČR 2015

Poznámka: Údaje v tabulce jsou souhrnem zpracovaných údajů za předložené dotazníky. Započteny jsou akce od 50 účastníků.

Vzhledem k tomu, že se započítávají jen konference v hromadných ubytovacích zařízeních, nejsou ve statistice zařazeny MICE akce konané v kulturních zařízeních bez ubytování nebo v kongresovém centru Aldis. Přesto z analýzy počtu MICE akcí za léta 2009 – 2015 zřetelně vyplývá, že kongresová turistika v Královéhradeckém kraji stagnuje. Přestože došlo k vybudování mnoha nových hotelů a konferenčních kapacit (viz kap 2.2 – Infrastruktura pro kongresovou a incentivní turistiku) došlo za 6 let k navýšení jen o 11 akcí. Výrazný nárůst byl zaznamenán jen v roce 2011, v následujícím roce ale došlo k hlubokému propadu. Ještě markantnější je rozdíl vývoje počtu MICE akcí ve srovnání s ostatními kraji České republiky. Této oblasti bude věnována kapitola 5.3.

### 3.2 Počet účastníků MICE akcí v Královéhradeckém kraji

Rok	2009	2010	2011	2012	2013	2014	2015
Počet účastníků MICE akcí	38.534	32.725	43.568	32.711	32.034	36.905	37.649



Zdroj: Konference v hromadných ubytovacích zařízeních podle krajů ČR 2015

Poznámka: Údaje v tabulce jsou souhrnem zpracovaných údajů za předložené dotazníky. Započteny jsou akce od 50 účastníků

Stejně jako v analýze MICE akcí je situace u vývoje počtu účastníků kongresové a incentivní turistiky v Královéhradeckém kraji obdobná. Počet účastníků MICE nejen stagnuje, ale ve srovnání let 2009 a roku 2015 došlo dokonce k poklesu. Výjimečný byl opět jen rok 2011. V loňském roce dosahoval počet účastníků čísla 37 649, což ani zdaleka neodpovídá potenciálu MICE v Královéhradeckém kraji.

### 3.3 Charakteristika MICE akcí v Královéhradeckém kraji

Z důvodu zjištění podrobné analýzy MICE akcí v Královéhradeckém kraji byly v dubnu a květnu 2016 osloveny dotazníkovou formou MICE subjekty Královéhradeckého kraje. Na dotazy odpovědělo celkem 39 subjektů kongresové a incentivní turistiky zahrnující ubytovací a kulturní zařízení ze všech oblastí Královéhradeckého kraje.

Příklady dotazů uvádím níže, celý dotazník doplňuji v příloze:

**Respondenti:** Zařízení Královéhradeckého kraje, v jejichž prostorách se konají akce kongresové a incentivní turistiky (39 MICE subjektů)

#### Příklady dotazů

- Které z následujících MICE akcí Vaše zařízení v uplynulém roce hostilo
- Průměrná délka trvání jedné MICE akce ve Vašem zařízení
- Průměrný počet MICE akcí ve Vašem zařízení v loňském roce
- Průměrný počet účastníků jedné MICE akce ve Vašem zařízení
- Převažující měsíc nebo měsíce konání MICE akcí ve Vašem zařízení
- Ze kterého kraje či země pocházeli účastníci MICE akcí ve Vašem zařízení
- Z jakého oborového zaměření pocházeli účastníci MICE akcí ve Vašem zařízení
- Čím si myslíte, že Královéhradecký kraj může přitáhnout pořadatele a účastníky MICE akcí
- Co myslíte, že chybí Královéhradeckému kraji, aby se stal dlouhodobě atraktivní MICE destinací středoevropského formátu

Pro vysvětlení některých pojmů uvedených v dotaznících uvádím ještě jejich podrobnou definici:

**Kongres** – akce, která má nejčastěji mezinárodní význam a je zaměřená na výměnu výsledků lidského poznání, zejména v oblastech vědeckých a politických. Počet účastníků se pohybuje okolo tří set a více. Kongresem označujeme především setkání členů politických stran nebo společenských organizací.

**Konference** – větší schůze nebo porada výchovného charakteru směřující k projednání určitých otázek v oblasti odborné problematiky. Účastníci mohou být domácí nebo pocházet z jiných zemí, ale není jich více jak tři sta. Ekvivalentem pro termín konference může být „meeting“ (convention).

**Symposium** – konference zaměřená na diskusi o vědecké problematice. Během této akce je možnost přednesu krátkých referátů k danému tématu. Počet účastníků, jak domácích tak i zahraničních, je stejný jako u konference; nepřesahuje tři sta.

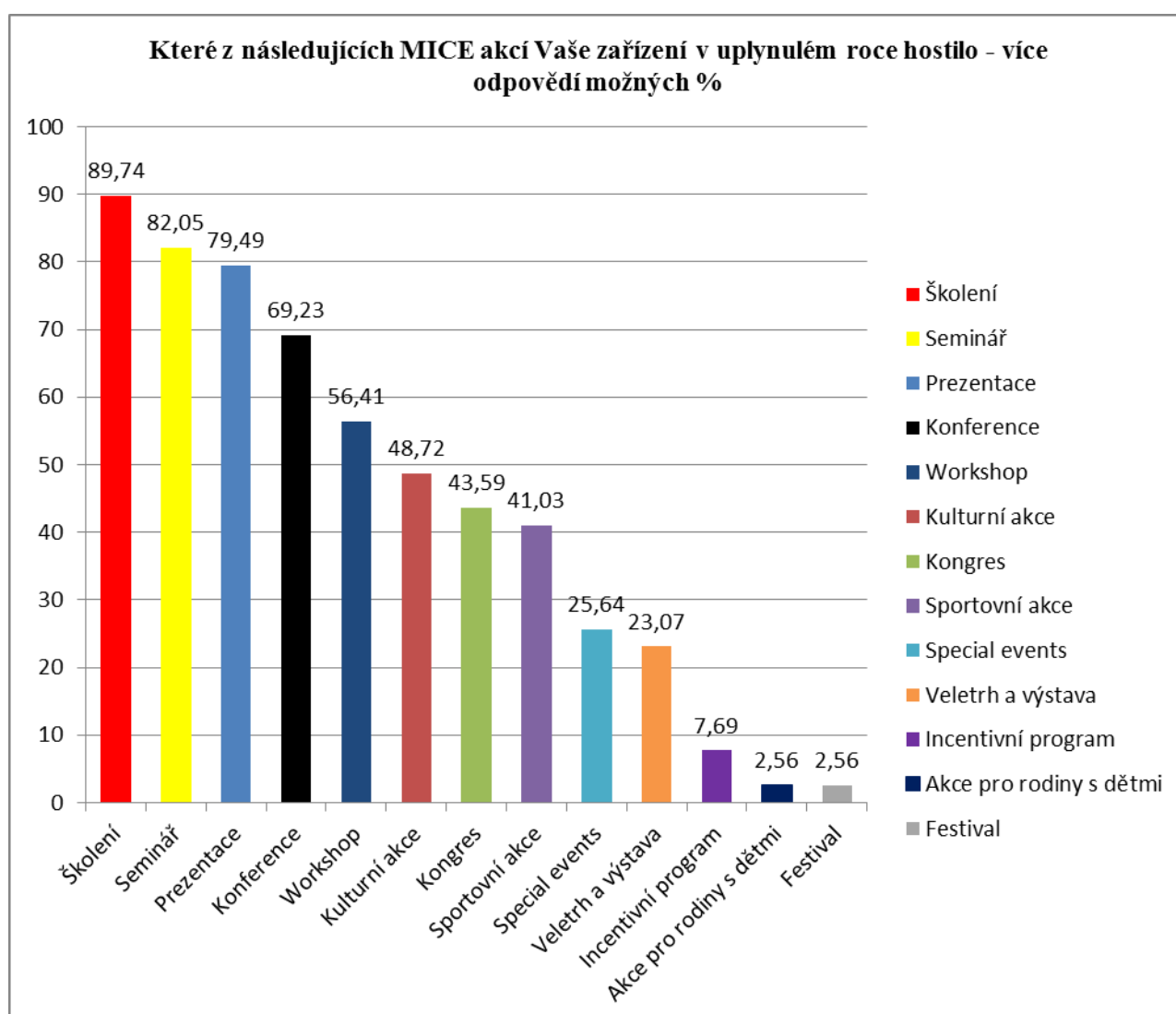
**Seminář** – tj. školení nebo kurz, kde hlavním tématem je vzdělávání. Jedná se o souhrn přednášek a diskusí, kde posluchači dostávají možnost vyjádřit se či pokládat dotazy. Tyto semináře jsou nezbytnou součástí incentivních zájezdů, kde jsou účastníci touto formou informováni a motivováni k lepším výsledkům své práce. Jednání je obecně pořádáno za účasti do padesáti osob.

**Výstava** – rozsáhlá propagační akce s možností vystavení různých exponátů. Tato akce má především vzdělávací, společenský a kulturní charakter, která může být někdy spojena i s prodejem.

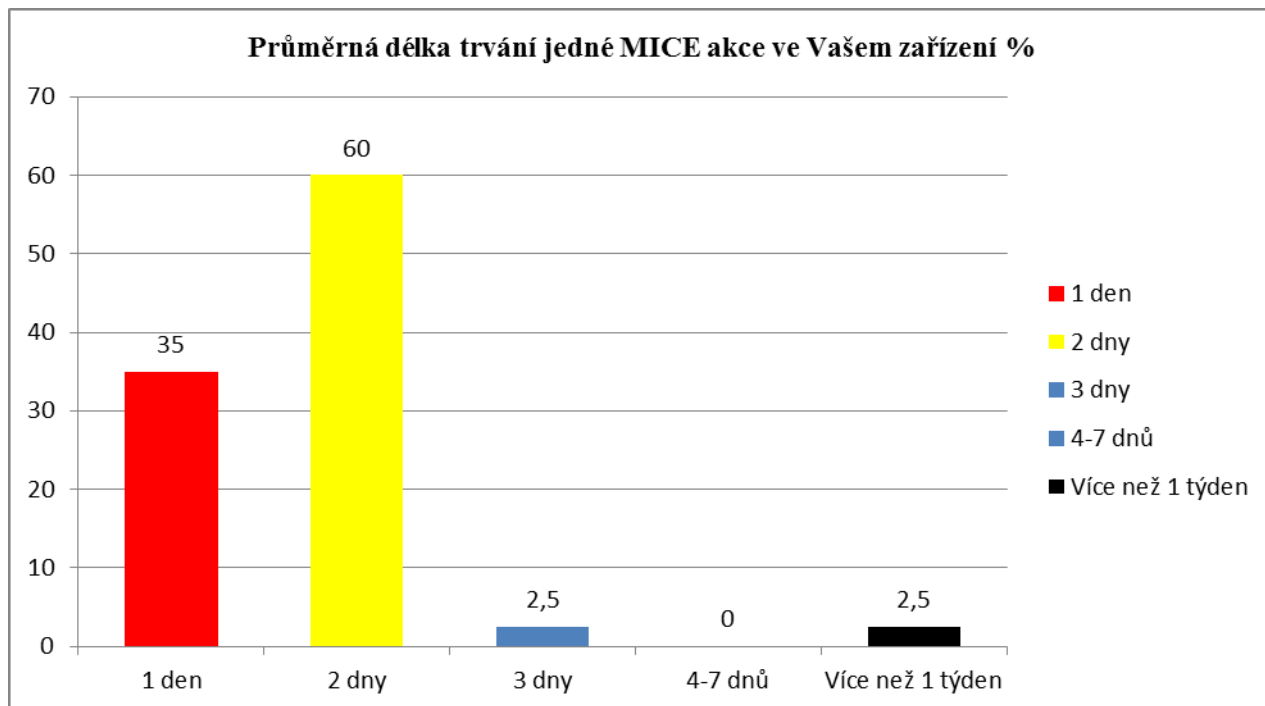
**Veletrh** – obdobná akce jako výstava, s tím rozdílem, že bývá rozsáhlejší, má komerční charakter a ve většině případů je mezinárodního významu. Jsou zde také navazovány pracovní a obchodní kontakty.

**Workshop** – setkání podnikatelských subjektů, kde hlavní činností je výměna poznatků a zkušeností, navazování kontaktů a obchodních smluv.  
(Orieška, 2004)

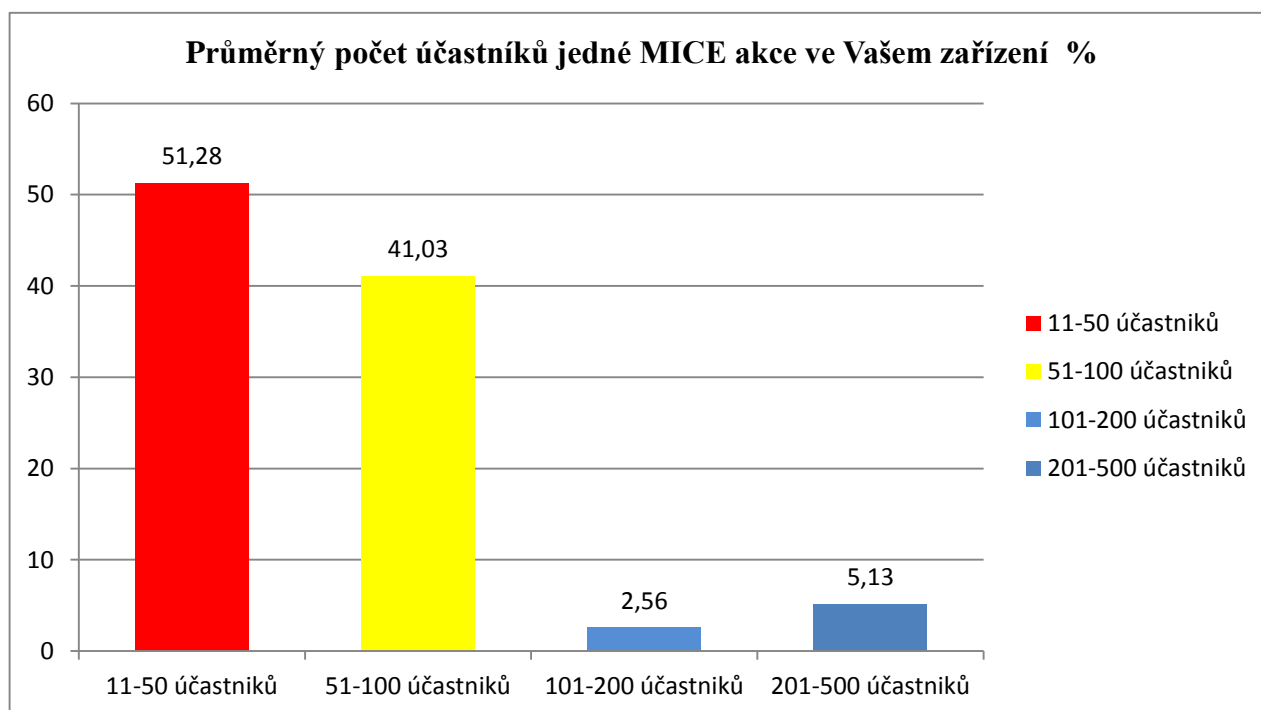
### Analýza podle typu pořádané MICE akce



### Analýza průměrné délky trvání jedné MICE akce



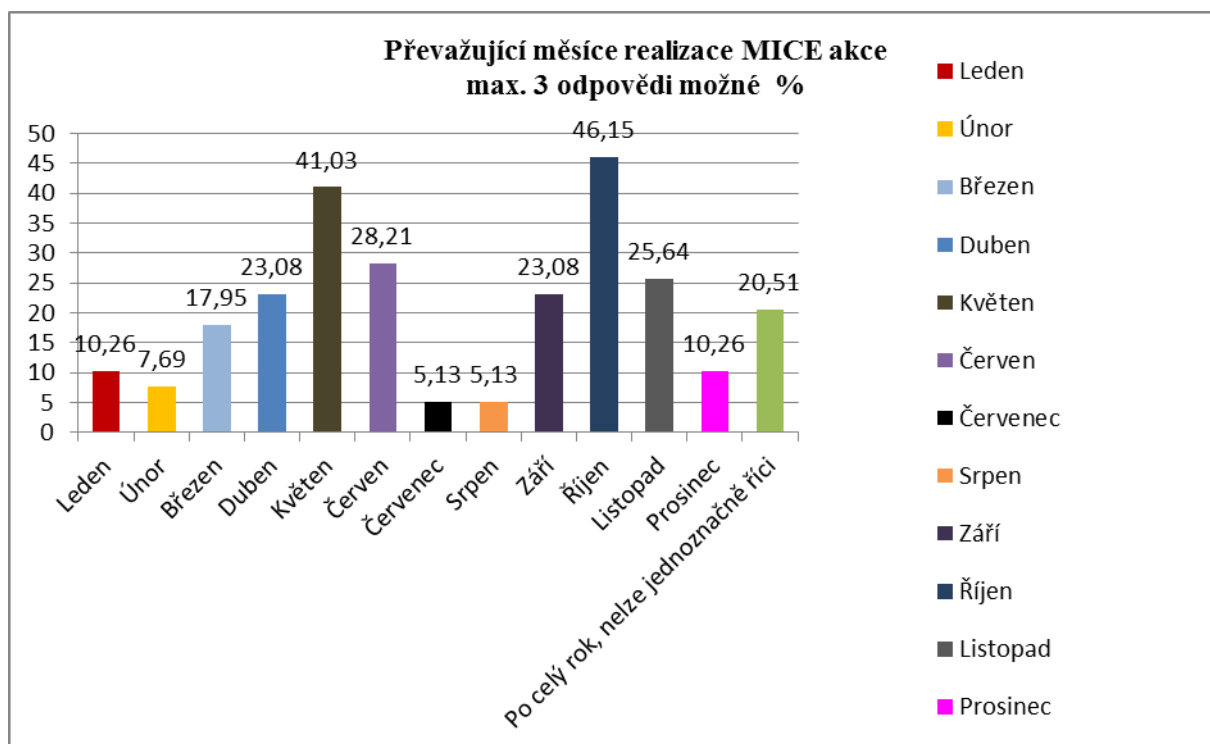
### Analýza průměrného počtu účastníků jedné MICE akce



### Analýza průměrného počtu MICE akcí v jednom zařízení/rok

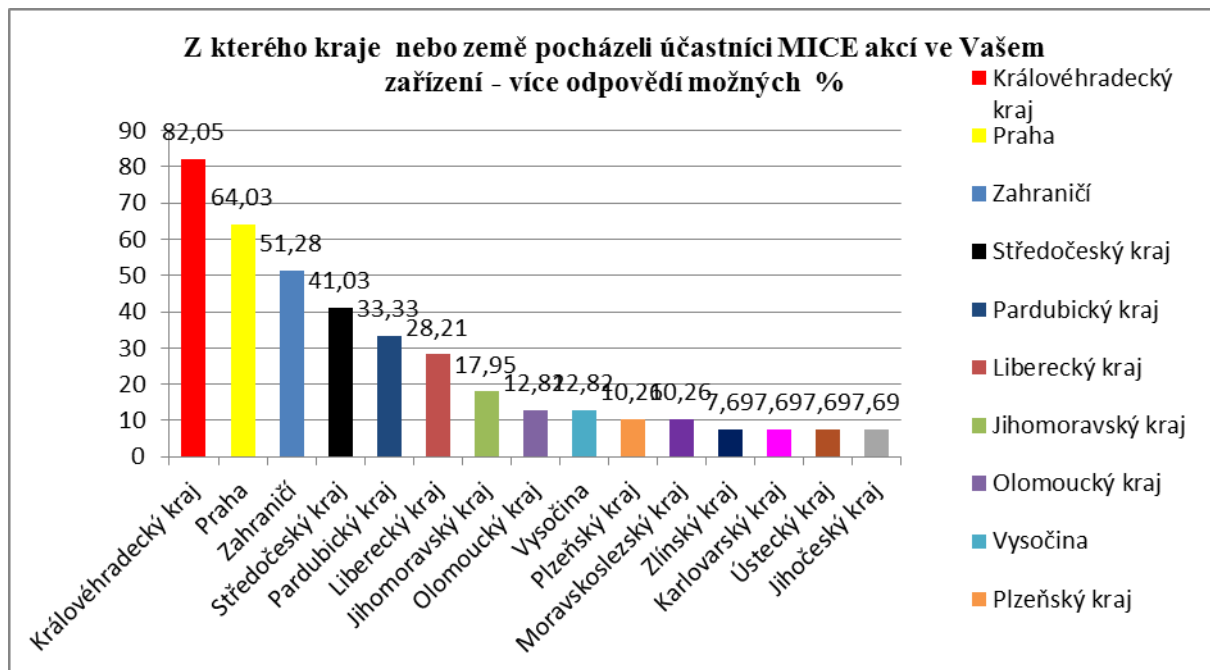


### Analýza podle převažujícího měsíce realizace MICE

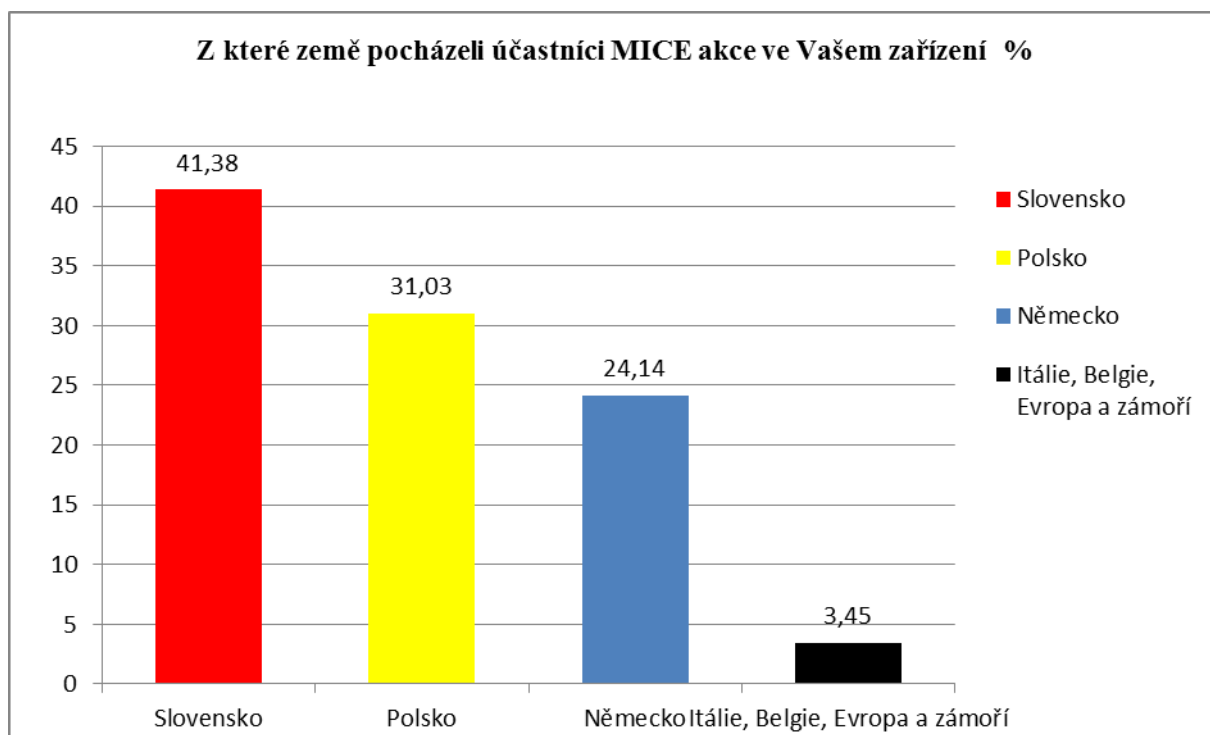




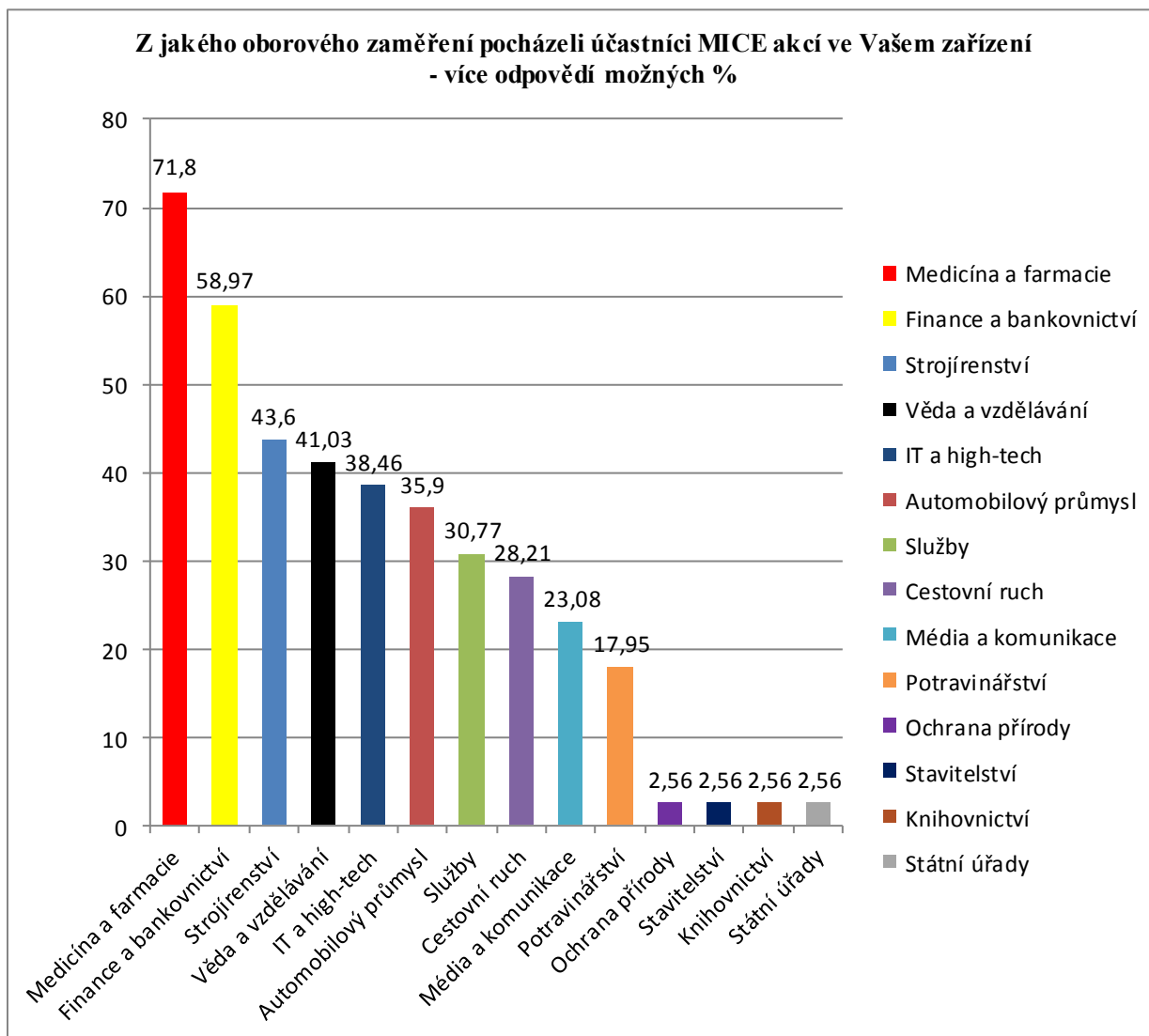
### Analýza podle původu místa MICE účastníků



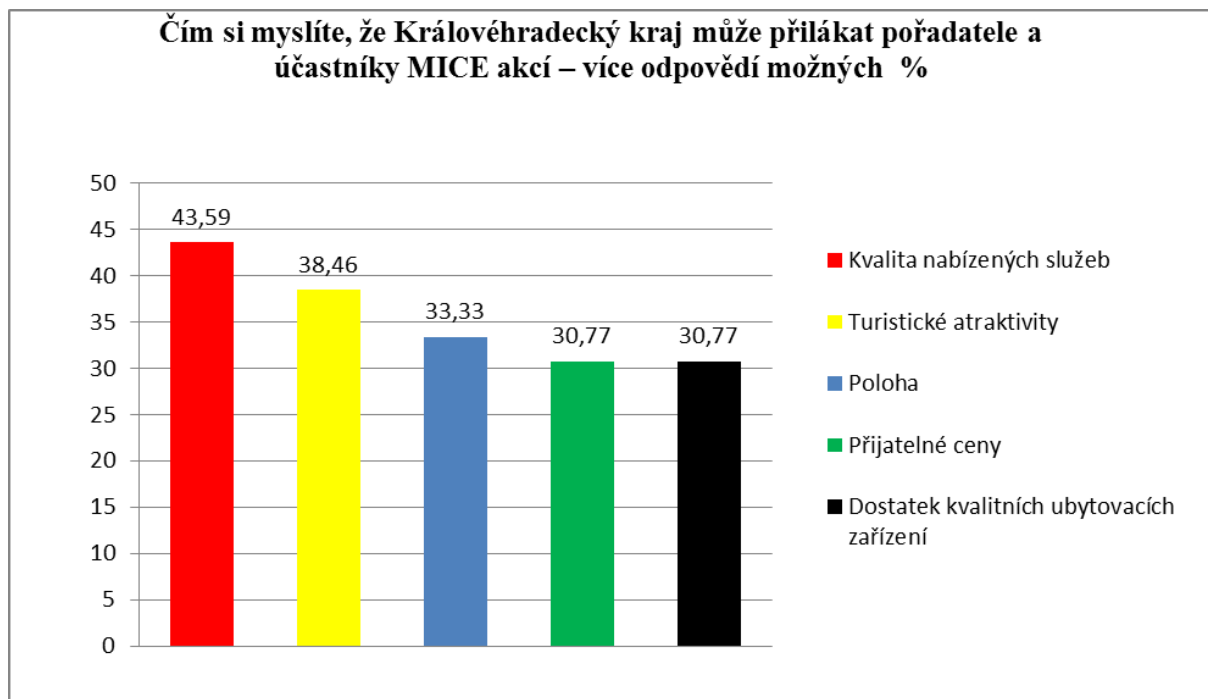
### Analýza podle původu místa MICE účastníků – zahraničí



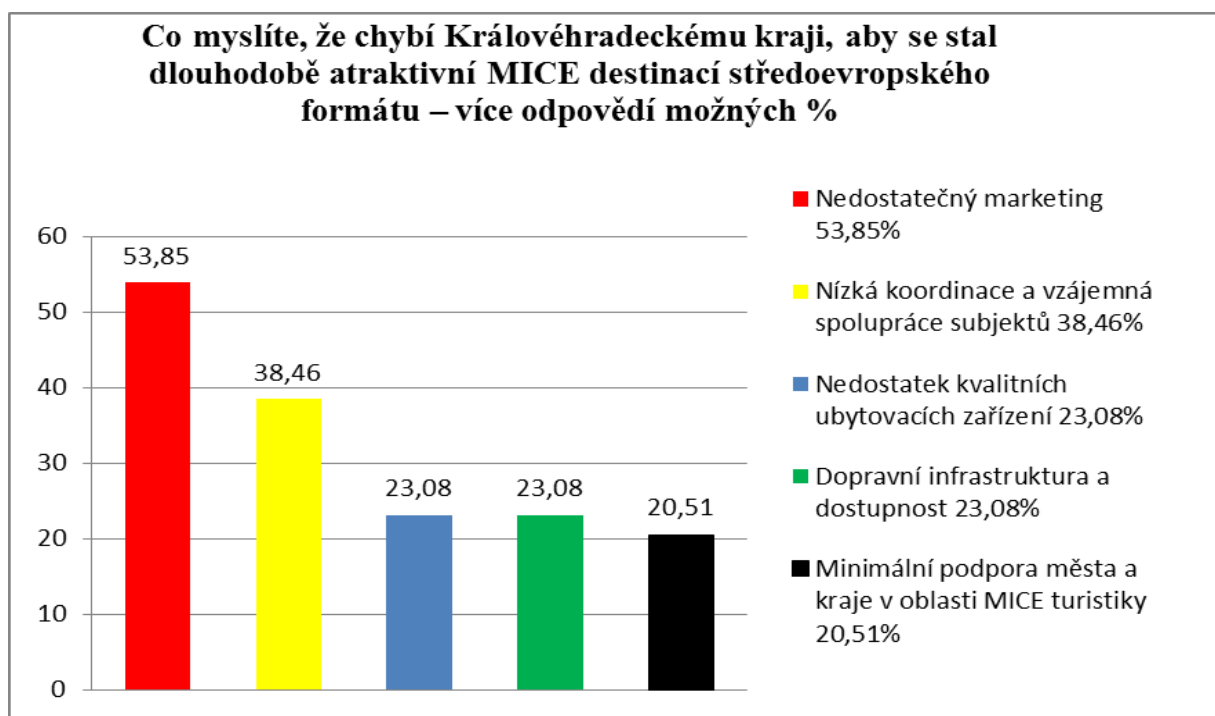
**Analýza podle oborového zaměření MICE účastníků**



**Čím si myslíte, že Královéhradecký kraj může přilákat pořadatele a účastníky MICE akcí – Preference na základě dotazníků (MICE subjekty celého Královéhradeckého kraje)**



**Co myslíte, že chybí Královéhradeckému kraji, aby se stal dlouhodobě atraktivní MICE destinací středoevropskou formátu – preference na základě dotazníků (MICE subjekty celého Královéhradeckého kraje)**



**Čím si myslíte, že Královéhradecký kraj může přilákat pořadatele a účastníky MICE akcí (TOP 5) – Preference na základě dotazníku dle odpovědí jednotlivých oblastí**

<b>Hradecko</b>	<b>Krkonoše a Podkrkonoší</b>	<b>Český ráj</b>	<b>Orlické hory a Podorlicko</b>	<b>Kladské pomezí</b>
Hradec Králové – univerzitní město, sídlo vědeckých a výzkumných subjektů a významných kulturních institucí	Turistické atraktivity	Turistické atraktivity	Kvalita nabízených služeb	Turistické atraktivity
Tradice a kongresové zázemí pro medicínské a farmaceutické obory	Kvalita nabízených služeb	Poloha	Dostatek kvalitních ubytovacích zařízení	Hradec Králové – univerzitní město, sídlo vědeckých a výzkumných subjektů a významných kulturních institucí
Dopravní dostupnost	Přijatelné ceny	Přijatelné ceny	Turistické atraktivity	Tradice a kongresové zázemí pro medicínské a farmaceutické obory
Poloha	Poloha	Dostatek kvalitních ubytovacích zařízení	Dobrá vybavenost pro MICE	Kvalita nabízených služeb
Přijatelné ceny	Nevšední zážitek pro účastníky	Rozmanitá nabídka	Rozmanitá nabídka	Bezpečná destinace

**Co myslíte, že chybí Královéhradeckému kraji, aby se stal dlouhodobě atraktivní MICE destinací středoevropskou formátu (TOP 5) – preference na základě dotazníku dle odpovědí jednotlivých oblastí**

<b>Hradecko</b>	<b>Krkonoše a Podkrkonoší</b>	<b>Český ráj</b>	<b>Orlické hory a Podorlicko</b>	<b>Kladské pomezí</b>
Nedostatečný marketing	Nedostatečný marketing	Nedostatečný marketing	Nedostatečný marketing	Nedostatečný marketing
Nízká koordinace a vzájemná spolupráce subjektů	Kvalita nabízených služeb	Minimální podpora města a kraje v oblasti MICE turistiky	Dopravní dostupnost a infrastruktura	Minimální podpora města a kraje v oblasti MICE turistiky
Minimální podpora města a kraje v oblasti MICE turistiky	Nedostatek atraktivních nabídek	Dopravní dostupnost a infrastruktura	Nízká koordinace a vzájemná spolupráce subjektů	Nízká koordinace a vzájemná spolupráce subjektů
Nedostatek kvalitních ubytovacích zařízení	Nízká koordinace a vzájemná spolupráce subjektů		Slabá vybavenost pro MICE	Dopravní dostupnost a infrastruktura
Slabá vybavenost pro MICE	Nedostatek kvalitních ubytovacích zařízení		Nedostatek atraktivních nabídek	

Z výše uvedených analýz vyplývá, že téměř všechny MICE zařízení organizují školení nebo semináře. (89,74%, resp. 82,05%). Následují prezentace, konference a workshopy. Pozoruhodné je jen nízké číslo týkající se nabídky incentivních programů (jen 7,69%). Vzhledem k nadstandardně rozmanitým a přírodním možnostem Královéhradeckého kraje se zde skrývá nebývalý potenciál. MICE akce v Královéhradeckém kraji jsou menšího charakteru, většinou jen do 100 účastníků (více než 92%). Dokonce celých 51,28% MICE akcí se zúčastní méně než 50 hostů. Tyto akce menšího charakteru (méně než 50 účastníků) potom nejsou zařazeny ani v oficiální statistiku „Konferencí v hromadných ubytovacích zařízeních podle krajů“. Královéhradecký kraj by se tedy měl zaměřovat převážně na akce menší a střední velikosti do 100 osob. Přestože se v Královéhradeckém kraji konají převážně menší akce, jejich intenzita v MICE zařízeních Královéhradeckého kraje je dostatečně vysoká. Více než 36% všech MICE subjektů organizuje 50 a více akcí za rok. 60% všech těchto akcí je dvoudenních. Stěžejními měsíci pro kongresovou a incentivní turistiky jsou květen a říjen. V tomto období 41,03%, resp. 46,15% všech MICE zařízení pořádá nejčastěji nějaký typ akce. 82,05% zařízení má jako nejvýraznější zdrojovou klientelu účastníky z Královéhradeckého kraje. Dalšími primárními zdrojovými trhy v České republice jsou Praha a kraje Středočeský, Pardubický a Liberecký. Ze zahraničí dominují Slovensko, Polsko a Německo. Nejčastěji plánují své MICE akce v Královéhradeckém kraji zástupci medicíny a farmacie, financí a bankovníctví, strojírenství a vědy a vzdělání.

Nejdůležitějšími pozitivními faktory, které by měly přilákat účastníky MICE akcí jsou kvalita nabízených služeb, turistické atraktivita, výhodná poloha, přijatelné ceny a dostatek kvalitních ubytovacích zařízení.

Naopak mezi velké překážky, které brání dalšími rozvoji kongresové a incentivní turistiky, jsou zmiňovány nedostatečný marketing, nízká koordinace a vzájemná spolupráce subjektů, nedostatek kvalitních ubytovacích zařízení, dopravní infrastruktura a dostupnost a minimální podpora města a kraje v oblasti MICE turistiky.

Dotazované pražské agentury mají převážně v Královéhradeckém kraji zájem o uspořádání konferencí, special events nebo incentivních programů. Jejich požadavku na velikost konferenčních prostor (201 – 500 osob) odpovídá především oblast Krkonoš, ale i prostory některých hradů a zámku nebo po modernizaci i kongresové centrum Aldis, popř. hotel Černigov (budoucí Clarion). Preferovanými oblastmi jsou Krkonoše a Podkrkonoší, Hradecko a Český ráj, ale zájem je o všechny oblasti Královéhradeckého kraje. Kromě kongresového centra v modernější podobě, preferují agentury některá tradiční místa, např. skalní města nebo areál historického bojiště.

Jako nejdůležitější faktory pro případné rozhodnutí organizovat v Královéhradeckém kraji zmiňují preferenci klienta, dostatek kvalitních ubytovacích zařízení, dobrou dopravní dostupnost, kvalitu nabízených služeb a přijatelné ceny.

Jako momentální nedostatek v neprospěch Královéhradeckého kraje uvádějí nedostatek kvalitních ubytovacích zařízení, nevyhovující standard KC Aldis a nedostatečný marketing.

## Preference na základě dotazníku – Shrnutí výsledků

**Respondenti:** Zařízení Královéhradeckého kraje, v jejichž prostorách se konají akce kongresové a incentivní turistiky (39 MICE subjektů)

- **Typ akce** – školení, seminář nebo prezentace
- **Velikost MICE akce** – menší a střední velikost (11-50 osob)
- **Frekvence MICE akcí** – více než 50 MICE akcí v jednom zařízení/rok
- **Průměrná délka trvání MICE akce** – 2 dny
- **TOP měsíce konání MICE akcí** – říjen, květen
- **Převažující původ místa účastníků** – Královéhradecký kraj, Praha, Středočeský kraj, Pardubický kraj, Liberecký kraj
- **Preferované zahraniční trhy** – Slovensko, Polsko, Německo
- **Převažující oborové zaměření MICE účastníků** – medicína a farmacie, finance a bankovníctví, strojírenství, věda a vzdělávání

## Preference a doporučení organizátorů potenciálních MICE akcí v Královéhradeckém kraji

**Respondenti:** MICE agentury (Praha)

- **Typ akce** – incentivní akce, special events, konference
- **Velikost MICE akce** – 201 - 500 osob
- **Preferované oblasti** – Krkonoše a Podkrkonoší, Hradecko, Český ráj, ale zájem je o všechny oblasti Královéhradeckého kraje
- **Top zařízení nebo lokalita** – kongresové centrum, skalní město, areál historického bojiště
- **Faktory ovlivňující případnou MICE akci v Královéhradeckém kraji:** preference klienta, dostatek kvalitních ubytovacích zařízení, dobrá dopravní dostupnost, kvalita nabízených služeb, přijatelné ceny
- **Nedostatky Královéhradeckého kraje z pohledu organizátorů MICE akcí:** nedostatek kvalitních ubytovacích zařízení, kongresové centrum neodpovídá současným standardům a požadavkům klientů, nedostatečný marketing

## **4. Analýza stávajících koncepčních a strategických dokumentů zaměřených na MICE**

### **4.1 Analýza strategických dokumentů**

V této části studie budou představeny nejenom studie a koncepce zabývající se přímo kongresovou a incentivní turistikou, ale i strategické dokumenty, které na budoucí rozvoj MICE v Královéhradeckém kraji mají podstatný vliv.

#### **4.1.1 Programové a koncepční dokumenty na národní úrovni**

Metodickým a koordinačním orgánem cestovního ruchu na národní úrovni je v České republice Ministerstvo pro místní rozvoj. Hlavním strategickým dokumentem činnosti ministerstva v oblasti cestovního ruchu je Koncepce státní politiky cestovního ruchu v České republice na období 2014-2020 (dále jen Koncepce), která stanovuje cíle a priority politiky cestovního ruchu na národní úrovni, krajské i obecní úrovni (MMR ČR 2014).

„Globálním cílem Koncepce je zvýšení konkurenceschopnosti celého odvětví cestovního ruchu na národní i regionální úrovni a udržení jeho ekonomické výkonnosti jako důsledek dosažení rovnováhy mezi ekonomickým, sociokulturním, environmentálním a regionálním rozvojem“. (Koncepce 2013, s. 27). Základní akcent je tedy v Koncepci kladen na zvýšení konkurenceschopnosti destinací cestovního ruchu České republiky, která je determinována čtyřmi základními faktory: kvalitou nabídky, flexibilními a vzdělanými lidskými zdroji, kvalitním uspořádáním a funkcí institucí v cestovním ruchu a efektivním destinačním řízením a marketingem. Z těchto základních faktorů vycházejí i prioritní oblasti Koncepce:

- 1) Zkvalitnění nabídky cestovního ruchu
- 2) Management cestovního ruchu
- 3) Destinační marketing
- 4) Politika cestovního ruchu a ekonomický rozvoj

Průřezově prostupujícími prvky Koncepce jsou kvalita, znalosti, inovace a udržitelnost, které musí být zohledněny v realizaci celé Koncepce, a tedy i v rámci každé priority a jejích opatření.

Dalšími strategickými dokumenty na národní úrovni, které se sice explicitně nezabývají cestovním ruchem, ale které mají pro rozvoj cestovního ruchu význam, jsou např. Strategie regionálního rozvoje České republiky 2014-2020 a Strategický rámec udržitelného rozvoje ČR (2010). Cíle těchto dokumentů a programů jsou však již zohledněny v Koncepci, a proto zde nebudou podrobněji diskutovány.

(Program rozvoje cestovního ruchu Královéhradeckého kraje pro období 2014 – 2020)



V oblasti kongresové a incentivní turistiky na národní úrovni je jednoznačně hlavním strategickým dokumentem MICE Handbook, který vydala státní agentura CzechTourism – Czech Convention Bureau jako schématický průvodce oblastí MICE.

Jeho součástí jsou následující body:

- Kongresový cestovní ruch (vysvětlení stěžních pojmů)
- Incentivní cestovní ruch
- Podpora, kterou poskytuje CzechTourism privátnímu sektoru
- Možné formy podpory ze strany samosprávy
- Návrh usnesení
- Vzorová korespondence (příklady oslovování mezinárodních asociací)
- Příkladové studie (malá města asociace ICCA)
- Užitečné kontakty

(MICE Handbook Czech Convention Bureau 2012)

MICE Handbook Czech Convention Bureau přikládám v příloze “Studie rozvoje kongresové a incentivní turistiky v Královéhradeckém kraji.

#### **4.1.2 Programové a koncepční dokumenty na regionální úrovni**

Královéhradecký kraj společně s krajem Pardubickým a Libereckým utváří region soudržnosti NUTS II Severovýchod. Vzhledem k programovému dotačnímu období kohezní politiky Evropské unie 2014+ byl vypracován dokument Strategické směry rozvoje regionu NUTS 2 Severovýchod ve vazbě na priority EU v období 2014+, který předkládá konkrétní návrhy prioritních a strategických směrů rozvoje v tomto regionu. Celkem byly stanoveny 4 prioritní směry:

- 1) Konkurenceschopná ekonomika
- 2) Infrastruktura
- 3) Sociální prostředí a zdraví
- 4) Udržitelný rozvoj území a občanská společnost

Oblast cestovního ruchu je zde obsažena v prioritním cíli 2 prioritního směru konkurenceschopná ekonomika, přičemž důraz je kladem především na:

- rozvoj základní a doprovodné infrastruktury cestovního ruchu
- koordinovaný rozvoj marketingu cestovního ruchu
- tvorbu turistických produktů a na rekonstrukci
- údržbu kulturně-historických a technických památek a staveb

Z hlediska přeshraniční spolupráce je pro rozvoj cestovního ruchu v Královéhradeckém kraji významná Strategie rozvoje Euroregionu Glacensis (2002), která zahrnuje množství obcí nejen Královéhradeckého kraje (více viz kap. 2.4). „Euroregiony jsou nadnárodním typem svazků či sdružení obcí a měst, [...jejichž] cílem je především podpora a realizace projektů

odrážejících všechny formy spolupráce mezi smluvními stranami“ (Euroregion Glacensis 2014, Definice euroregionů, odst. 1). V rámci strategie bylo stanoveno 6 problémových oblastí, kterým by měla být v nacházejícím období věnována pozornost.

Jedná se o oblasti:

A. Průmysl, obchod a služby

B. Lidské zdroje

C. Infrastruktura

D. Životní prostředí,

E. Cestovní ruch

F. Zemědělství a rozvoj venkovského prostředí

I když je cestovní ruch v regionu ovlivňován všemi těmito oblastmi, pozornost bude dále zaměřena pouze na specifikaci strategických cílů a priorit v oblasti cestovního ruchu. Ve strategii byly stanoveny tři strategické cíle v oblasti cestovního ruchu. Na základě SWOT analýzy byla v regionu Glacensis definována jako silná stránka především rozmanitost a velké množství turistických atraktivit, jak přírodního, tak kulturně-historického charakteru, které při správné propagaci mohou mít významný potenciál pro přilákání množství různorodých návštěvníků. Na druhou stranu je však slabou stránkou regionu nedostatečná kvalita i kapacita turistické a dopravní infrastruktury, nevyhovující informační systém a nedostatek ucelených produktů cestovního ruchu. Hrozby jsou viděny v přetížení určitých středisek cestovního ruchu (např. Krkonoše či Adršpašsko-teplické skály), v nedostatečné organizaci cestovního ruchu v regionu a ve zhoršování vizuálního stavu měst a obcí. Strategické cíle v této oblasti jsou tedy zaměřeny na:

E1. rozvoj tradičních i netradičních způsobů rekreace a cestovního ruchu

E2. vytváření informačních, marketingových, vzdělávacích a jiných služeb pro rozvoj cestovního ruchu

E3. zvyšování kvality a kapacity služeb cestovního ruchu

Velký důraz je kladen na udržitelný rozvoj cestovního ruchu a stanovení zásad šetrného přístupu k životnímu prostředí. Cíle mají být realizovány na základě společné česko-polské propagace regionu, vytvářením společných produktů cestovního ruchu a přeshraničních turistických tras vč. cyklostezek. Na krajské úrovni je pro strategii rozvoje cestovního ruchu významná především Strategie rozvoje Královéhradeckého kraje 2014-2020 (dále jen Strategie KHK), jejíž misí je usilovat o soulad všech přírodních, kulturních a civilizačních hodnot na území kraje. Ve Strategii KHK bylo stanoveno pět rozvojových oblastí:

1) konkurenceschopnost a inovace

- 2) dopravní dostupnost a mobilita
- 3) veřejné služby a občanská společnost
- 4) environmentální prostředí a sítě
- 5) vyvážený rozvoj a správa region

Oblast cestovního ruchu je obsažena ve strategické oblasti 4 jako strategický cíl „Zatraktivnit Královéhradecký kraj pro další rozvoj cestovního ruchu jako významné složky regionální ekonomiky“. Důraz je kladen především na rozvoj a integraci infrastruktury a kvality služeb, hledání a realizaci lokálních podmínek cestovního ruchu, snížení sezónních rozdílů v návštěvnosti středisek cestovního ruchu, integraci a kooperaci aktérů cestovního ruchu, budování specifické image regionu a na internacionalizaci cestovního ruchu prostřednictvím přeshraniční spolupráce. Celkově je tedy možné zhodnotit, že jednotlivé oblasti podpory cestovního ruchu stanovené v krajské strategii odpovídají prioritám stanovených v Koncepci státní politiky cestovního ruchu v České republice na období 2014-2020 s přihlédnutím k místním podmínkám cestovního ruchu.

Pro novou Strategii cestovního ruchu je také významné srovnání s předcházejícím Programem rozvoje cestovního ruchu Královéhradeckého kraje pro období 2007-2013 (dále jen Program rozvoje CR KHK 2007-2013). V tomto dokumentu byly na základě analýzy cestovního ruchu do roku 2006 stanoveny jako základní problémy rozvoje cestovního ruchu tři hlavní oblasti:

- Systém řízení a organizace cestovního ruchu v kraji
- Marketing a propagace
- Základní a doprovodná turistická infrastruktura

V rámci těchto oblastí rozvoje byla pro období 2007-2013 stanovena základní vize rozvoje: „Královéhradecký kraj – nabídka nejrozmanitějších atraktivit a kvalitních služeb cestovního ruchu v rámci [České republiky] rozvíjená na bázi spolupráce a partnerství organizací cestovního ruchu jako autonomních subjektů fungujících v podmínkách vytvářených a koordinovaných krajem“ a z ní vycházející 3 hlavní priority rozvoje.

- Podpora výstavby, rekonstrukce a modernizace základní a doprovodné turistické infrastruktury
  - Podpora marketingových aktivit oblasti cestovního ruchu
  - Vytvoření efektivního systému organizace a koordinace cestovního ruchu na území kraje
- (Program rozvoje cestovního ruchu Královéhradeckého kraje pro období 2014 – 2020)

Všechny tyto dokumenty mají podstatný vliv na další směřování MICE turistiky v KHK.

Zájem statutárního města Hradec Králové podporovat kongresovou a incentívni se objevil v následujících stěžejních dokumentech:

**Programové prohlášení koaličních stran zastoupených v radě města Hradec Králové na léta 2014 až 2018**

Výběr programových bodů z pohledu kongresového turismu

**I. v oblasti dlouhodobých strategických záměrů:**

- 1) budeme pokračovat v realizaci Strategického plánu města do roku 2030 na základě vytvořeného Akčního plánu na léta 2015-2018
- 4) vyvineme maximální úsilí pro zapojení finančních zdrojů z fondů EU a státního rozpočtu pro městské projekty
- 6) v rámci rozvoje města Hradec Králové budeme podporovat výstavbu kampusů Univerzity Karlovy a Univerzity Hradec Králové, Pajkrovy flošny
- 7) budeme se zodpovědně zabývat **dalšími možnostmi zahraniční spolupráce**, přitom nadále budeme podporovat stávající partnerství měst
- 8) budeme usilovat o vytvoření 1 000 nových pracovních míst ve městě, chceme využít očekávaného zájmu investorů spojeného s dokončením dálnice
- 9) v souladu se strategickým plánem **budeme podporovat podnikatelské aktivity na území města** ve spolupráci s profesními komorami, sdruženími a Technologickým centrem s cílem vytvářet nová pracovní místa
- 10) považujeme za nutné zvýšit atraktivnost města z pohledu investorů
- 11) zajistíme kontakty a spolupráci se stávajícími i potencionálními zaměstnavateli s cílem poznat jejich problémy a pomoci při jejich řešení
- 12) zaměříme se na podporu **příchodu firem s nejnovějšími inovativními technologiemi** ve spolupráci s odbornými a vysokými školami.
- 13) **vhodnou podporou a účinnou propagací přispějeme ke zvýšení návštěvnosti Hradce Králové a posílení jeho významu jako kongresového města a turistického cíle, budeme podporovat všechny aktivity k tomu přispívající**

**II. v oblasti investic:**

- 14) budeme usilovat o pokračování výstavby v okolí kongresového centra Aldis

**IV. v oblasti dopravy:**

- 9) budeme řešit nedostatek parkovacích míst v sídlištích výstavbou otevřených vícepodlažních parkovišť

**VI. v oblasti kultury, památkové péče a cestovního ruchu:**

1) udržíme stávající úroveň podpory profesionální i amatérské umělecké činnosti formou **grantů včetně víceletého a vícezdrojového financování a přímých investic, zachováme objem současných finančních prostředků**

**X. v oblasti ekonomiky:**

1) budeme odpovědně hospodařit tak, abychom nadále zůstali jedním z nejméně zadlužených statutárních měst

3) naším cílem je nadále snižovat provozní výdaje města, **u investičních výdajů budeme pečlivě plánovat a zvažovat výhodnost jejich finančního pokrytí**

6) budeme pečlivě vyhodnocovat potřebnost a ekonomickou efektivnost majetku města, prodej majetku uskutečníme pouze u majetku pro město prokazatelně nepotřebného

**Strategický plán rozvoje města Hradec Králové do roku 2030**

**SWOT analýza ke kapitole 6.5 se zaměřením na kongresovou turistiku**

<b>Silné stránky</b>	<b>Slabé stránky</b>
město kongresové turistiky (kongresové centrum) univerzitní město, sídlo vědeckých a výzkumných subjektů i významných kulturních a pamět'ových institucí existující systém grantů v oblasti kultury, sportu a cestovního ruchu rekonstruované a využitelné veřejné prostory pro konání společenských, kulturních, kongresových a sportovních aktivit tradice a kongresové zázemí pro medicínské a farmaceutické obory pestrá nabídka stravovacích a ubytovacích zařízení bezpečné město	nedostatečné možnosti pro parkování (systém parkování ve městě) nízká koordinace a spolupráce subjektů působících na poli kultury, volného času, sportu a cestovního ruchu absence funkčního destinačního managementu, convention bureau nepropracovaná marketingová (především propagační a komunikační) strategie města město Hradec Králové není vnímáno jako turistická destinace, chybí nosná témata pro cestovní ruch minimální podpora cestovního ruchu a kongresové turistiky jako důležitého průmyslového odvětví, které generuje vysoké příjmy nedostatek reprezentativních výstavních prostor
<b>Příležitosti</b>	<b>Hrozby</b>
využití potenciálních partnerských měst v ČR i zahraničí zlepšení spolupráce s Královéhradeckým krajem a podnikatelskou sférou rostoucí zájem o domácí cestovní ruch, lokální patriotismus a návrat k tradičním hodnotám	nedostatečná rychlost budování dopravních infrastruktur vně i uvnitř města včetně parkování konkurence jiných měst a atraktivních lokalit podfinancování a nedostatečné investice do institucí v oblasti kultury, sportu, cestovním ruchu

Rozvoj kongresové a incentivní turistiky je úzce spojen i s oblastí podpory vědy, výzkumu a inovací. Z tohoto důvodu musíme vzít v potaz i některé konkrétní části Strategického plánu rozvoje města Hradec Králové do roku 2030. Konkrétně se jedná o části 6.3. a 6.5.

### **6.3. Podnikání, věda, výzkum a inovace**

Město Hradec Králové patřilo vždy k městům, která se vyznačovala nižší úrovní nezaměstnanosti, než činil celorepublikový průměr. Dokonce i ve srovnání s jinými městy patřila nezaměstnanost Hradce Králové k nejnižším. Snahou je tento ukazatel držet co nejnižší, přestože velký vliv na něj má celková ekonomická situace státu. Ve struktuře hospodářství převládá v Hradci Králové sektor služeb a u rozvojových ploch, které město může nabídnout, se spíše počítá s obchodně komerčním využitím. Město si sice zakládá na svém neprůmyslové orientaci, nicméně bez tohoto sektoru se nelze ve zdravé ekonomice obejít.

Město hodlá vytvářet podmínky pro podporu rozvoje podnikatelského prostředí a zaměstnanosti s nabídkou diverzifikovaných pracovních příležitostí odpovídajících struktuře a kvalitě pracovní síly. Hradec Králové má předpoklady pro příchod investorů v oblasti výroby a služeb a má i dostatek přestavbových ploch, do kterých lze přednostně umísťovat investice. Město bude aktivním, nikoliv nestranným, prostředníkem a vyvine velké úsilí k tomu, aby se mu podařilo přilákat nové investory. Město se musí naučit prezentovat sebe sama navenek a lépe komunikovat směrem k potenciálním zaměstnavatelům, ale i prezentovat nové projekty a jejich přínosy pro veřejnost.

Hradec Králové je univerzitní město ovšem bez významných technicky orientovaných oborů nebo výzkumných ústavů. Město založilo vědeckotechnický park (Technologické centrum), který funguje jako podnikatelský inkubátor a centrum pro transfer technologií. Zaměřuje se na poradenství, vzdělávání a podporu podnikatelské sféry a účastní se řady projektů s inovačním potenciálem. Rozvoj aktivit centra může dále přispívat k rozvoji spolupráce mezi vědeckovýzkumnou základnou škol a podnikatelskou sférou.

V současnosti velkou přítěží pro místní podnikatelské subjekty je daň z nemovitosti, jejíž výši může město nepřímo, přes tzv. koeficienty, upravit. Pozemky a budovy pro podnikání jsou tak v Hradci Králové mnohem vyšší, než je tomu jinde. V souladu s oblastí 5. strategického plánu je pozornost v rámci této klíčové oblasti zaměřena na podnikatelskou aktivitu v oblasti cestovního ruchu (kongresová a zážitková turistika). Hradec Králové se chce stát vyhledávanou turistickou destinací a místem vhodným pro trávení dovolené.

#### **Vize klíčové oblasti**

V oblasti podnikání a zaměstnanosti je Hradec Králové v roce 2030 městem moderního průmyslu a podnikání:

- založeného na nejnovějších ekologicky šetrných technologiích s čistými provozy a využívající IT a kvalifikované pracovní síly
- známým svými výrobky
- s dynamickým rozvojem podnikání a podnikatelského prostředí, širokou škálou provozů a služeb
- nabízející diverzifikované pracovní příležitosti
- s lokalitami připravenými pro novou výstavbu a s přestavbovými plochami se zajištěnou dopravní obsluhností
- se systémem asistované podpory stávajícího a iniciací nového podnikání



- s rozvinutou infrastrukturou a službami cestovního ruchu, kongresové a zážitkové Turistiky
- s aktivní podporou vstupu nových firem, s klientsky orientovanou a přátelskou veřejnou správou

### 6.5. Kultura, sport, volnočasové aktivity a cestovní ruch

V propagaci, budování image města a vytěžení maxima z tohoto potenciálu ovšem město spíše zaostává. Důležitost rozvoje této oblasti je spíše podceňována. **Nízká autorita cestovního ruchu u představitelů města je příčinou toho, že cestovní ruch nemá v činnosti místní samosprávy odpovídající priority a tím nedostatečnou podporu, včetně finanční.**

Město by si také zasloužilo své **reprezentativní výstavní prostory**.

Příležitosti pro rozvoj cestovního ruchu ve městě spočívají především ve spolupráci s dalšími partnery a využití jeho současných trendů.

#### Vize klíčové oblasti

V roce 2030 je Hradec Králové:

- silným a uznávaným kulturně společenským centrem s bohatou kulturní a společenskou nabídkou utvářenou ve spolupráci občanů, podnikatelů a města
- **pro svoji bohatou nabídku aktivního vyžití oblíbenou destinací cestovního ruchu pro domácí i zahraniční návštěvníky (kongresový cestovní ruch, architektura, loutkářství, příroda, povodí řek, město přátelské rodinám s dětmi).**

Čistě kongresovou a incentivní turistikou se zabýval v roce 2012 v rámci **“Koncepční studie cestovního ruchu pro město Hradec Králové”** také její realizátor Ing. Petr Kratochvíl.

(Kratochvíl 2012)

Strategický cíl D se věnoval opatření v oblasti MICE. Navrhoval následující opatření:

#### Opatření D. 1 Organizační podpora MICE

Kongresový cestovní ruch je druhem cestovního ruchu, který vyžaduje použití odlišných nástrojů, než je využíván v rozvoji jeho ostatních druhů. Cílovou skupinu zde netvoří turisté, ale především asociace a sdružení, které pořádají MICE akce a jejich organizátoři. Každé významnější kongresové město má své „convention bureau“ – organizaci, která se zabývá marketingem, hájí zájmy města jako kongresové destinace, reprezentuje město v zahraničí a má za úkol přivést do svého města co nejvíce kongresů. Města pomáhají agenturám „convention bureau“ proto, aby se více kongresů konalo právě u nich, což přináší zvýšení zaměstnanosti, zvýšení daňových příjmů, zvýšení ostatních příjmů města. Spokojení účastníci kongresů se pak do města vracejí později jako turisté. Agentury či pracoviště typu „convention bureau“ v Česku existují na úrovni republiky v rámci agentury CzechTourism a pak na úrovni několika krajů. U Královéhradeckého kraje neexistuje a vzhledem k jeho kongresovým kapacitám (soustředění především do města Hradec Králové) nelze předpokládat zatím opak (kraj uvažuje o přípravě studie MICE). Zatím tuto funkci vykonává



v určité míře Kongresové centrum Aldis, ale pouze ve svůj prospěch, nezajišťuje činnost pro ostatní hotely a subjekty MICE ve městě.

Návrh:

- zřídit na Magistrátu města Hradec Králové pracoviště MICE – convention bureau (vzorem pro určení jeho činnosti může být dokument MICE Handbook agentury CzechTourism),
- v rámci Magistrátu města Hradec Králové zajistit servis pro MICE tým, že bude pro potřeby organizátorů akcí zajištěno jedno kontaktní místo za účelem zajištění racionální vzájemné komunikace; obdobný servis je účelné zajistit i pro organizátory velkých akcí, např. festivaly ve Festivalparku či další producenty,
- získat většinový majetkový podíl v Kongresovém centru Aldis ve prospěch města a tím umožnit systematicky a dynamicky zkvalitňovat jeho užitnou hodnotu a vyrovnat se tak konkurenčním městům v oblasti kongresového cestovního ruchu.

## **Opatření D. 2 Marketingová podpora MICE**

K marketingové podpoře MICE ze strany Magistrátu města Hradec Králové náleží:

- vyjádření zájmu od představitelů města formou podpůrných dopisů zadavatelům akcí,
- v rámci kandidatur na pořádání kongresů zajistit střetávání představitelů města s představiteli odborných asociací,
- slavností uvítání účastníků kongresu představiteli města,
- poskytování reprezentativních prostor města za zvýhodněnou cenu, resp. zdarma,
- poskytnutí městské hromadné dopravy pro účastníky kongresu zdarma,
- finanční podpora organizátorům akcí s počtem účastníků nad 500 osob (kongresový návštěvník utrací cca 5-6 krát více, než běžný turista a tak se díky synergickému efektu vzhledem k využívání dalších služeb ve městě vyplácí masovější akce podporovat),
- propagační předměty a publikace o městě,
- pronájem prostoru pro informační a navigační cedule zdarma.

## 5. Analýza konkurenceschopnosti

### 5.1 Návštěvnost v hromadných ubytovacích zařízeních podle krajů

#### Návštěvnost v hromadných ubytovacích zařízeních podle krajů/2015

	Hosté celkem	Hosté Index 2015/2014	Přenocování Celkem	Přenocování Index 2015/2014	Průměrný počet přenocování	Průměrná doba pobytu (dny)
<b>Česká republika</b>	17.195.550	110,3	47.093.906	109,7	2,7	3,7
<b>V tom kraje</b>						
<b>Hl. m. Praha</b>	6.605.776	108,4	15.917.265	107,9	2,4	3,4
<b>Středočeský</b>	907.567	113,5	2.214.386	112,6	2,4	3,4
<b>Jihočeský</b>	1.341.912	114,1	3.644.147	112,8	2,7	3,7
<b>Plzeňský</b>	650.250	114,3	1.717.331	117,3	2,6	3,6
<b>Karlovarský</b>	850.891	109,6	4.617.361	102,5	5,4	6,4
<b>Ústecký</b>	487.259	112,8	1.313.971	110,7	2,7	3,7
<b>Liberecký</b>	820.802	117,2	2.572.976	115,2	3,1	4,1
<b>Královéhradecký</b>	1.124.032	120,0	3.622.281	118,0	3,2	4,2
<b>Pardubický</b>	413.443	115,0	1.180.003	115,4	2,9	3,9
<b>Vysočina</b>	473.312	105,8	1.201.529	104,5	2,5	3,5
<b>Jihomoravský</b>	1.536.172	102,4	3.072.995	103,4	2,0	3,0
<b>Olomoucký</b>	547.538	112,3	1.779.102	111,3	3,2	4,2
<b>Zlínský</b>	661.149	109,6	2.010.791	108,6	3,0	4,0
<b>Moravskoslezský</b>	775.047	110,2	2.229.768	114,6	2,9	3,9

Zdroj: ČSÚ návštěvnost v hromadných ubytovacích zařízeních podle krajů

Z vývoje návštěvnosti v HUZ podle krajů České republiky vyplývá, že Královéhradecký kraj zaujímal v roce 2015 s počtem 1.124.032 třetí místo v České republice podle počtu hostů. Jen hlavní město Praha a Jihomoravský kraj vykazovaly vyšší údaje.

Podle počtu přenocování se Královéhradecký kraj umístil s počtem 3.622.281 na čtvrtém místě. Pouze hlavní město Praha, Karlovarský a Jihočeský kraj zaznamenaly vyšší počet přenocování.

## 5.2 Konference v hromadných ubytovacích zařízeních podle krajů

### Konference v hromadných ubytovacích zařízeních podle krajů

	Počet akcí v roce 2013	Počet akcí v roce 2014	Počet akcí v roce 2015	Počet účastníků v roce 2013	Počet účastníků v roce 2014	Počet účastníků v roce 2015
<b>Praha</b>	3.427	3.667	4.070	549.225	544.847	526.910
<b>Středočeský kraj</b>	532	427	772	63.579	54.592	65.283
<b>Jihočeský kraj</b>	373	462	526	40.905	51.109	45.011
<b>Plzeňský kraj</b>	518	458	546	56.261	49.992	83.274
<b>Karlovarský kraj</b>	52	47	83	7.649	8.941	6.442
<b>Ústecký kraj</b>	272	211	483	27.358	62.001	55.151
<b>Liberecký kraj</b>	258	269	349	21.401	43.332	29.310
<b>Královéhradecký kraj</b>	303	319	339	32.034	36.905	37.649
<b>Pardubický kraj</b>	427	409	460	45.778	51.477	46.253
<b>Vysočina</b>	940	835	951	70.188	67.391	75.189
<b>Jihomoravský kraj</b>	1.579	1.453	2.106	192.625	168.309	200.355
<b>Olomoucký kraj</b>	401	577	699	58.062	84.607	95.164
<b>Zlínský kraj</b>	345	568	573	31.314	60.301	47.684
<b>Moravskoslezský kraj</b>	613	744	615	85.675	105.047	72.377
<b>ČR Celkem</b>	10.040	10.446	12.572	1.282.054	1.388.751	1.386.052

Zdroj: ČSÚ Konference v hromadných ubytovacích zařízeních podle krajů

Poznámka: Údaje v tabulce jsou souhrnem zpracovaných údajů za předložené dotazníky. Započteny jsou akce od 50 účastníků.

Za účelem zkoumání vývoje kongresové a incentivní turistiky se používají údaje sběru informací MICE akcí v České republice. V letech 2006-2008 byly započítány do oficiální statistiky akce od 100 účastníků a výše. Od roku 2009 došlo ke změně systému sběru informací. Do oficiální statistiky se započítávají již konference od 50 účastníků.

Přestože Královéhradecký kraj zaujímá v počtu hostů a v počtu přenocování v hromadných ubytovacích zařízeních v rámci krajů České republiky třetí, resp. čtvrté místo, situace v kongresové a incentivní turistice je zcela opačná. Podle množství konferencí v hromadných ubytovacích zařízeních se Královéhradecký kraj nachází s 339 konferencemi až na 13. místě mezi kraji České republiky. Pouze Karlovarský kraj vykazuje nižší hodnoty. Žebříčku vévodí hlavní město Praha s 4 070 MICE akcemi, následovaná Jihomoravskými krajem a Vysočinou.

Statistika zahrnující počet účastníků MICE akcí v hromadných ubytovacích zařízeních podle krajů nevyznívá pro Královéhradecký kraj o mnoho lépe. Zde zaujímá Královéhradecký kraj s 37 649 účastníky 12. místo. Horší údaje vykazují pouze kraje Liberecký a Karlovarský kraj. První místo obsadilo s počtem 544 847 účastníků opět hlavní město Praha. Další dvě příčky zaujímají kraje Jihomoravský a Olomoucký.

Daná statistika zahrnuje pouze konference v hromadných ubytovacích zařízeních, tzn. údaje MICE akcí, které se konaly např. v kongresovém centru Aldis zde nejsou započítány. Rovněž nejsou ve statistice zahrnuty akce kongresové a incentivní turistiky s méně než 50 účastníky. V Královéhradeckém kraji je podobného typu akcí více než 50% (51,28%). Z tohoto důvodu lze předpokládat, že počet MICE akcí a jejich účastníků je v Královéhradeckém kraji daleko vyšší. Faktor nezapočítávání reálného počtu akcí se týká ale i ostatních krajů a touto skutečností bychom špatné postavení Královéhradeckého kraje neměli omlouvat. Dané číslo je alarmující a neodpovídá skutečnému potenciálu kongresové a incentivní turistiky v Královéhradeckém kraji. Při srovnání s počtem hostů v hromadných ubytovacích zařízeních vykazuje zcela jasný nepoměr.

### 5.3 Srovnání s konkurenčními destinacemi v oblasti MICE

S cílem porovnat potenciálně konkurenční destinace v České republice použijeme srovnání počtu MICE akcí a počtu účastníků v letech 2009 – 2015 v Olomouckém, Moravskoslezském, Pardubickém a Královéhradeckém krajích.

Přestože ještě v roce 2009 zaujímal Královéhradecký kraj v počtu MICE akcí mezi těmito destinacemi druhé místo a výrazně převyšoval např. Olomoucký kraj, v roce 2015 je situace zcela opačná. Královéhradecký kraj v oblasti MICE stagnuje a počet akcí zůstává prakticky na stejné úrovni. To je ještě více markantnější především při pohledu na rapidní nárůst MICE akcí v Olomouckém kraji. I při srovnání s Pardubickým krajem vyznívá srovnání negativně. Tento kraj, přestože nemá tolik přírodních atraktivit a nabízející se MICE infrastrukturu, udělal také výrazný skok dopředu. Moravskoslezský kraj, jenž měl již v roce 2009 výrazný náskok před ostatními kraji, naopak trochu ustoupil ze svých pozic.

Srovnání podle počtu účastníků MICE akcí je obdobné. I zde Královéhradecký kraj zaostává. Dominantní postavení ztratil Moravskoslezský kraj na úkor kraje Olomouckého. Počet účastníků MICE akcí v Pardubickém kraji je i v této sledované analýze v roce 2015 výrazně vyšší než v kraji Královéhradeckém.

Výrazný nárůst počtu MICE akcí v Olomouckém kraji je způsoben především výraznou modernizací ubytovacích kapacit, MICE infrastruktury a nalákáním mezinárodních hotelových řetězců do města Olomouc. Příkladem je modernizace hotelu\*\*\* Sigma na hotel Clarion\*\*\*\* nebo vybudování nového NH hotel Congress\*\*\*\*. Oba tyto hotely jsou součástí mezinárodních hotelových řetězců Clarion, resp. NH Hotels, což jim samozřejmě dodává nejen klienty sítě těchto hotelů v České republice, ale i v zahraničí. V Olomouci největší sál Clarionu pojme 1100 účastníků, v NH Hotels dokonce 1280 účastníků. Jedná se o zcela nové nebo zrekonstruované hotely s dostatečnou ubytovací kapacitou, které jsou pro organizátory MICE akcí jasnou prioritní volbou. Sázku na mezinárodní hotelové řetězce v Olomouci umocňuje přítomnost Ibis Olomouc Centre\*\*\* a Best Western Hotel Prachárna \*\*\*. Přestože disponují výraznější menšími prostory, jsou vzhledem k přítomnosti ke globálním hotelovým lídrům Accor a Bestern Western, i v oblasti organizace malých akcí pro Královéhradecký kraj výrazným konkurentem.

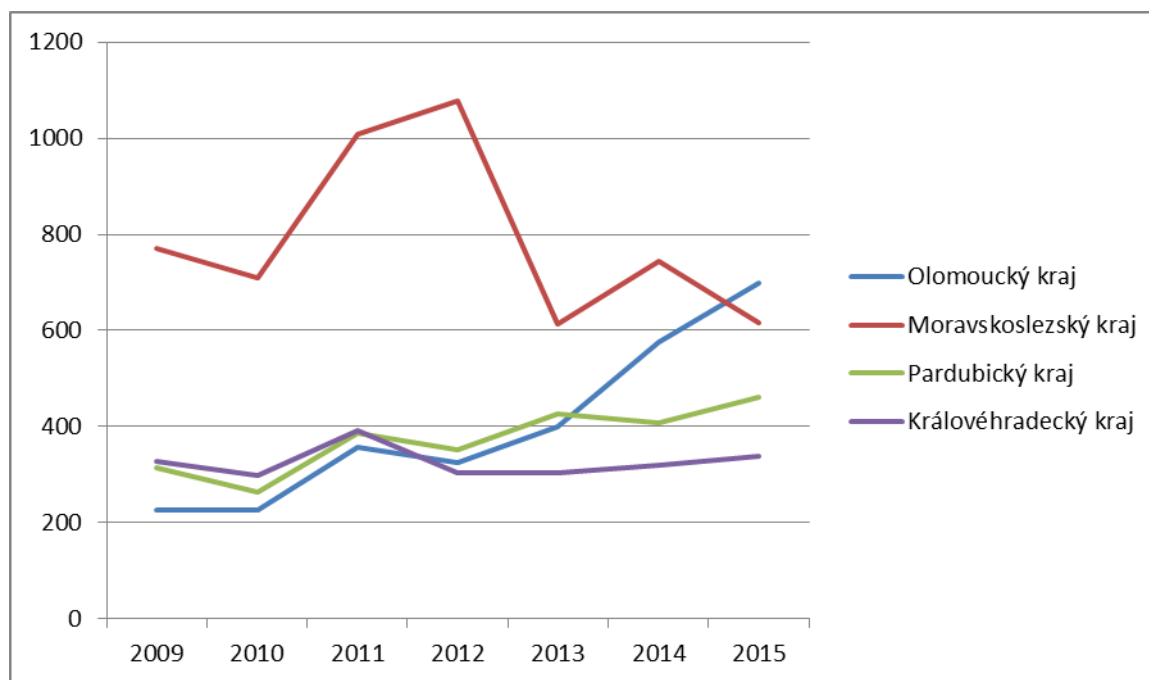
Také Moravskoslezský kraj disponuje výrazně lepší MICE infrastrukturou včetně Clarion Congress Hotel Ostrava\*\*\*\*. Tento hotel disponuje konferenčními prostory o celkové rozloze 2 000 m<sup>2</sup> jež jsou schopny hostit až 1620 delegátů. Stejně jako v Královéhradeckém kraji počet MICE akcí neodpovídá skutečnosti. Nejsou tam započítány MICE akce pořádané např. v Dolních Vítkovicích v multifunkční hale s 1509 místy k sezení, v nově zrekonstruovaném Trojhalí Karolina pro více než 1000 účastníků nebo v nově zrekonstruovaných prostorách Dolu Hlubina. Mezi tradiční výstavní prostory patří Výstaviště Černá louka.

#### Počet MICE akcí v letech 2009 – 2015

	2009	2010	2011	2012	2013	2014	2015
Olomoucký kraj	227	226	357	325	401	577	699
Moravskoslezský kraj	772	710	1008	1078	613	744	615
Pardubický kraj	314	264	387	351	427	409	460
Královéhradecký kraj	328	299	392	304	303	319	339

Zdroj: Konference v hromadných ubytovacích zařízeních podle krajů

#### Počet MICE akcí v letech 2009 – 2015

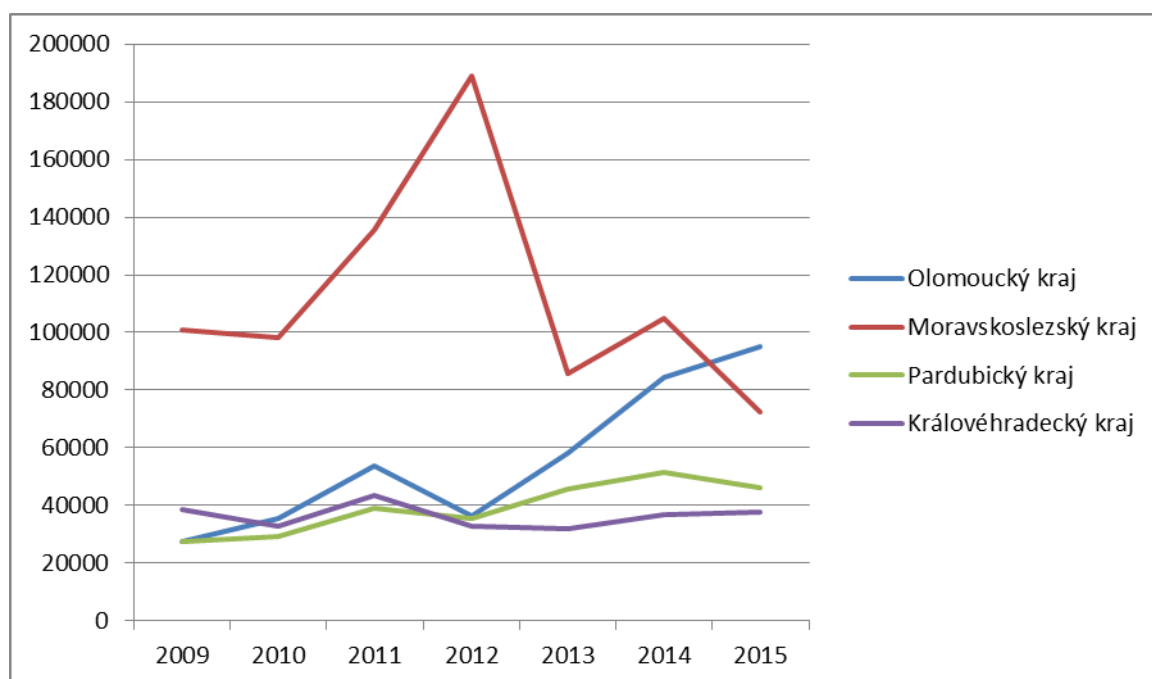


**Počet účastníků MICE akcí v letech 2009 – 2015**

	2009	2010	2011	2012	2013	2014	2015
Olomoucký kraj	27.692	35.445	53.716	36.196	58.062	84.607	95.164
Moravskoslezský kraj	100.699	98.337	135.478	189.059	85.675	105.047	72.377
Pardubický kraj	27.492	29.178	39.255	35.414	45.778	51.477	46.253
Královéhradecký kraj	38.534	32.725	43.568	32.711	32.034	36.905	37.649

Zdroj: Konference v hromadných ubytovacích zařízeních podle krajů

**Počet účastníků MICE akcí v letech 2009 – 2015**



## 6. SWOT Analýza Královéhradeckého kraje se zaměřením na kongresovou a incentivní turistiku

### SWOT Analýza Královéhradeckého kraje

Na základě výsledků analytické části je definována následující SWOT analýza.

#### **Silné stránky**

- Turistické atraktivity
- Rozmanitost nabídky v oblasti kongresové a incentivní turistiky
- Jedinečné možnosti pro incentivní turistiku
- Výhodná poloha v relativní blízkosti hlavního města a Polska
- Hradec Králové – atraktivní metropole kraje a univerzitní město, sídlo vědeckých a výzkumných subjektů i významných kulturních institucí
- Tradice a kongresové zázemí pro medicínské a farmaceutické obory
- „Nejlepší místo pro život“ – možnost profilace jako „Green MICE destinace
- Existence kongresového centra
- Přijatelné ceny
- Bezpečná destinace
- Nově zřízené convention bureau
- Zájem města i kraje o rozvoj MICE – viz strategické plány města i kraje
- Rozsáhlá síť zahraničních spolupracovníků a kontaktů na různých úrovních (např. partnerství kraje a měst, pořadatelů kongresů a dalších obdobných akcí se zahraniční účastí, školních institucí, podnikatelů a dalších subjektů)

#### **Slabé stránky**

- Nedostatečný marketing
- Nízká koordinace a spolupráce subjektů v oblasti kongresové a incentivní turistiky
- Nízká podpora města a kraje v oblasti kongresové a incentivní turistiky
- Chybějící jasná koncepce města a kraje v otázce aktivních pobídek pro organizátory MICE akcí
- Nedostatek kvalitních ubytovacích zařízení
- Kongresové centrum neodpovídá současným standardům a požadavkům klientů, nevyřešená situace související s KC Aldis a jeho okolím
- Nedostatečná ubytovací kapacita
- Kromě KC Aldis nedostatečná infrastruktura pro konání větších kongresů
- Zastaralá dopravní infrastruktura v kraji
- Nedostatečné možnosti pro parkování (systém parkování ve městě)



## **Příležitosti**

- Stanovení a realizace jasné vize města a kraje v oblasti kongresové a incentivní turistiky v Královéhradeckém kraji
- Město a kraj aktivně podporuje kongresovou a incentivní turistiku a stanoví jasnou koncepci pobídek pro organizátory MICE akcí
- Zlepšení spolupráce a pravidelná setkávání všech subjektů podílejících se na kongresové a incentivní turistice v Královéhradeckém kraji
- Rozšíření kvalitní ubytovací kapacity pro účastníky MICE akcí a přilákání mezinárodních hotelových řetězců do Hradce Králové
- Zlepšení infrastruktury pro organizátory velkých kongresů
- Jasná koncepce rozvoje a modernizace KC Aldis
- Zlepšení dopravní infrastruktury v kraji
- Zacílení rozmanitou nabídkou MICE akcí na konkrétní cílové segmenty a vytipované zahraniční trhy
- Zdůraznění spojení Královéhradecký kraj – bezpečná destinace
- Zefektivnění marketingových aktivit
- Aktivní činnost a koordinace MICE aktivit prostřednictvím convention bureau
- Využití spolupráce a potenciálu královéhradeckých akademických osobností a opinion leaders při realizaci akcí kongresové a incentivní turistiky v Královéhradeckém kraji – program ambasadorů
- Využití potenciálu silných témat a značek (Farmacie, Lékařství, Architektura, Petrof, Bitva u Hradce Králové) při realizaci MICE akcí
- Využití výhodné polohy města Hradec Králové
- Využití zkušeností z úspěšné realizace ISSS/V4DIS při získávání velkých MICE akcí v Královéhradeckém kraji
- Zlepšení kvality nabízených služeb
- Vyřešení parkovací situace v Hradci Králové
- Využití MICE potenciálu jednotlivých oblastí kraje na specifických zahraničních trzích, např. Polsko, Dánsko, Nizozemí, Pobaltí, Slovensko, Německo
- Využití potenciálu blízkého letiště
- Jedinečná rozmanitost nabídky incentivní turistiky, vytvoření balíčků nevšedních zážitků pro účastníky incentivních akcí v Královéhradeckém kraji
- Vytipování neobvyklých prostor pro účastníky kongresových a incentivních akcí v Královéhradeckém kraji
- Využití zkušeností úspěšných MICE destinací v Evropě
- Efektivní social media marketing
- Vytvoření partnerské spolupráce s vytipovanou zahraniční MICE destinací při efektivní prezentaci na specifických zahraničních trzích
- Zefektivnění spolupráce s Pardubickým krajem a městem Praha v oblasti MICE
- Využití potenciálu členství v mezinárodních organizacích zaměřených na kongresovou a incentivní turistiku, spolupráce s asociacemi
- Nalezení efektivních zdrojů doplňujícího financování činnosti convention bureau
- Možnost čerpání finančních prostředků na rozvoj z vnějších zdrojů
- Zefektivnění spolupráce s partnerskými městy i v oblasti MICE

## **Hrozby**

- Město a kraj nemá jasnou vizi nebo ji nerealizuje v oblasti kongresové a incentivní turistiky v Královéhradeckém kraji
- Nedostatečná podpora města a kraje pro organizátory MICE akcí
- Subjekty podílející se na kongresové a incentivní turistice v Královéhradeckém kraji spolu nespolupracují
- Infrastruktura v oblasti MICE zůstává na současném stavu – realizace velkých mezinárodních kongresů asociací je ohrožena
- Ubytovací kapacita zůstává na současném stavu – prostor pouze pro akce střední velikosti, realizace velkých mezinárodních kongresů asociací je ohrožena
- Nedojde k modernizaci KC Aldis a jeho okolí – realizace velkých mezinárodních kongresů asociací je ohrožena
- Nedojde k modernizaci dopravní infrastruktury v kraji
- Marketingové aktivity jsou roztržštěné nebo jsou zaměřeny na nesprávné cílové skupiny
- Nedostatečný rozpočet na marketingové aktivity
- Nedostatečné využití potenciálu královéhradeckých akademických osobností a opinion leaders při realizaci velkých kongresových akcí v Královéhradeckém kraji – program ambasadorů nefunguje
- Konkurence MICE destinací v České republice
- Parkovací situace v Hradci Králové není vyřešena
- Nedostatečné využití potenciálu silných témat a značek Královéhradeckého kraje
- Social media marketing nezasahuje konkrétní cílové skupiny

## Literatura a zdroje dat

15 let Euroregionu Glacensis (2011). Euroregion Glacensis.

Borodako, K., Berbeka, J., Niemczyk, A., Seweryn, R (2014) Studie pozitivního vlivu kongresové a incentivní turistiky na ekonomiku města Krakova.

Koncepce státní politiky cestovního ruchu v České republice na období 2014 – 2020 (2013).

Konference v hromadných ubytovacích zařízeních podle krajů (2016). Český statistický úřad.

Kratochvíl, Petr (2012). Koncepční studie cestovního ruchu pro město Hradec Králové.

MICE Handbook (2012). Czech Convention Bureau.

MICE Portál Královéhradeckého kraje (2016). Region Convention Bureau.

Orieška, Ján. (2004). Kongresový cestovní ruch. 1. vyd. Praha: IDEA SERVIS.

Návštěvnost v hromadných ubytovacích zařízeních podle krajů (2016). Český statistický úřad.

Pasportizace MICE zařízení Královéhradeckého kraje (2016). Hradec Králové Region Convention Bureau.

Programové prohlášení koaličních stran zastoupených v radě města Hradec Králové na léta 2014 až 2018.

Program rozvoje cestovního ruchu Královéhradeckého kraje pro období 2007 – 2013 (2007).

Renčín, T. (2016). Kulatý stůl „Hradec Králové – Kongresové město“.

Strategický plán rozvoje města Hradec Králové do roku 2030 (2013).

Strategie rozvoje Královéhradeckého kraje 2014 – 2020: Analytická část – Profil Královéhradeckého kraje (2012). Zadavatel: Krajský úřad Královéhradeckého kraje. Zpracovatel: CEP : Centrum Evropského projektování.

Strategie rozvoje Euroregionu Glacensis (2002). Regionální rozvojová agentura Pardubického kraje, PHARE, duben 2002.

Štěpán, J. (2016). Kulatý stůl „Hradec Králové – Kongresové město“.

## Příloha - DOTAZNÍK

### Analýza MICE akcí v Královéhradeckém kraji

Vážení kolegové,

V souvislosti s tvorbou efektivní strategie rozvoje kongresové a incentivní turistiky a snahou o navýšení počtu MICE akcí v Královéhradeckém kraji bych Vás rád požádal o spolupráci při vyplnění krátkého dotazníku. Jeho vyplnění je zcela anonymní. Výsledky Vám samozřejmě budou k dispozici.

Děkuji, Mgr. Miroslav Rončák (Studie rozvoje kongresové a incentivní turistiky v Královéhradeckém kraji)

---

#### 1. Do které kategorie patří Váš subjekt

- |   |  |   |
|---|--|---|
| <input type="checkbox"/> Ubytovací zařízení | <input type="checkbox"/> Kulturní zařízení | <input type="checkbox"/> Kongresové centrum |
| <input type="checkbox"/> Muzeum / Galerie   | <input type="checkbox"/> Hrad / Zámek      | <input type="checkbox"/> Univerzita         |
| <input type="checkbox"/> Lázeňské zařízení  | <input type="checkbox"/> Jiné (uveďte)     |   |

#### 2. Ve které turistické oblasti se nacházíte

- |  |                                    |   |   |
|--|------------------------------------|---|---|
| <input type="checkbox"/> Hradecko                  | <input type="checkbox"/> Český ráj | <input type="checkbox"/> Kladské pomezí | <input type="checkbox"/> Krkonoše a Podkrkonoší |
| <input type="checkbox"/> Orlické hory a Podorlicko |                                    |   |   |

#### 3. Které z následujících MICE akcí Vaše zařízení v uplynulém roce hostilo

(Ize označit více možností)

- |  |   |  |   |
|--|---|--|---|
| <input type="checkbox"/> Konference    | <input type="checkbox"/> Kongres            | <input type="checkbox"/> Seminář           | <input type="checkbox"/> Prezentace     |
| <input type="checkbox"/> Školení       | <input type="checkbox"/> Workshop           | <input type="checkbox"/> Sportovní akce    | <input type="checkbox"/> Special events |
| <input type="checkbox"/> Kulturní akce | <input type="checkbox"/> Incentivní program | <input type="checkbox"/> Veletrh a výstava | <input type="checkbox"/> Jinou          |

#### 4. Které z následujících MICE akcí Vaše zařízení v uplynulém roce zorganizovalo

(Ize označit více možností)

- |  |   |  |   |
|--|---|--|---|
| <input type="checkbox"/> Konference    | <input type="checkbox"/> Kongres            | <input type="checkbox"/> Seminář           | <input type="checkbox"/> Prezentace     |
| <input type="checkbox"/> Skolení       | <input type="checkbox"/> Workshop           | <input type="checkbox"/> Sportovní akce    | <input type="checkbox"/> Special events |
| <input type="checkbox"/> Kulturní akce | <input type="checkbox"/> Incentivní program | <input type="checkbox"/> Veletrh a výstava | <input type="checkbox"/> Jinou          |
| <input type="checkbox"/> Žádnou        |   |  |   |

#### 5. Průměrný počet MICE akcí ve Vašem zařízení za loňský rok

- |                                |                                 |                                  |                                  |                                  |                                      |
|--------------------------------|---------------------------------|----------------------------------|----------------------------------|----------------------------------|--------------------------------------|
| <input type="checkbox"/> 1 – 5 | <input type="checkbox"/> 6 – 10 | <input type="checkbox"/> 11 – 20 | <input type="checkbox"/> 21 – 30 | <input type="checkbox"/> 31 – 50 | <input type="checkbox"/> Více než 50 |
|--------------------------------|---------------------------------|----------------------------------|----------------------------------|----------------------------------|--------------------------------------|

#### 6. Průměrný počet účastníků jedné MICE akce ve Vašem zařízení

- |                                 |                                  |                                   |                                    |                                    |                                       |
|---------------------------------|----------------------------------|-----------------------------------|------------------------------------|------------------------------------|---------------------------------------|
| <input type="checkbox"/> 1 – 10 | <input type="checkbox"/> 11 – 50 | <input type="checkbox"/> 51 – 100 | <input type="checkbox"/> 101 – 200 | <input type="checkbox"/> 201 – 500 | <input type="checkbox"/> Více než 500 |
|---------------------------------|----------------------------------|-----------------------------------|------------------------------------|------------------------------------|---------------------------------------|

**7. Průměrná délka trvání jedné MICE akce ve Vašem zařízení**

- 1 den    2 dny    3 dny    4 – 7 dnů    Více než 1 týden

**8. Převažující měsíc konání MICE akcí ve Vašem zařízení (vyberte TOP 3 měsíce)**

- leden    únor    březen    duben    květen    červen  
 červenec    srpen    září    říjen    listopad    prosinec  
 po celý rok (nelze jednoznačně říci)

**9. Ze kterého kraje či země pocházeli účastníci MICE akcí ve Vašem zařízení**

(můžete zatrhnout více možností)

- Praha    Středočeský    Plzeňský    Liberecký    Karlovarský  
 Ústecký    Pardubický    Královéhradecký    Vysočina    Jihočeský  
 Zlínský    Jihomoravský    Moravskoslezský    Olomoucký    Zahraníčí

**10. Pokud se jednalo o zahraniční účastníky, napište ze které země**

(můžete zatrhnout více možností):

- Německo    Polsko    Slovensko    Jiné

**11. Z jakého oborového zaměření pocházeli účastníci MICE akcí ve Vašem zařízení**

(můžete zatrhnout více možností)

- Medicína a farmacie    Strojírenství    IT a high-tech    Věda a vzdělávání  
 Finance, bankovníctví    Cestovní ruch    Služby    Potravinářství  
 Automobilový průmysl    Média a komunikace    Jiné

**12. Jaké jsou nejčastější požadavky společností, které se na Vás obracejí**

(můžete zatrhnout více možností)?

- cenové požadavky    požadavky na konferenční prostory a zajištění vlastní akce  
 požadavky na ubytování    požadavky na organizaci doprovodného programu  
 ostatní požadavky (doprava, služby, atd.)    Jiné

**13. V jakém předstihu před konáním akce Vás klienti začínají prvotně kontaktovat**

- do 1 měsíce a méně    1 – 3 měsíce    3 – 6 měsíce    6 – 12 měsíců    Více než 12 měsíců

**14. V jakém předstihu před konáním akce dochází k potvrzení a rezervaci MICE akce ve Vašem zařízení**

- do 1 měsíc a méně    1 – 3 měsíce    3 – 6 měsíce    6 – 12 měsíců    Více než 12 měsíců

**15. Čím si myslíte, že Královéhradecký kraj může přitáhnout pořadatele a účastníky MICE akcí**

(zatrhněte max. 3 možnosti)

- Hradec Králové - univerzitní město, sídlo vědeckých a výzkumných subjektů a významných kulturních institucí
- Dostatek kvalitních ubytovacích zařízení
- Příjemné ceny
- Bezpečná destinace
- Turistické atraktivity
- Dobrá dopravní dostupnost
- Poloha
- Tradice a kongresové zázemí pro medicínské a farmaceutické obory
- Dobrá vybavenost pro MICE
- Rozmanitá nabídka
- Kvalita nabízených služeb
- Nabídka kulturních aktivit
- Nevšední zážitek pro účastníky
- Flexibilita
- Jiné

**16. Co myslíte, že chybí Královéhradeckému kraji, aby se stal dlouhodobě atraktivní MICE destinací středoevropského formátu?** (zatrhněte max. 3 možnosti)

- Slabá vybavenost pro MICE
- Dopravní dostupnost a infrastruktura
- Nedostatečný marketing
- Kvalita nabízených služeb
- Nízká koordinace a vzájemná spolupráce subjektů
- Minimální podpora města Hradec Králové a kraje v oblasti MICE turistiky
- Nedostatek kvalitních ubytovacích zařízení
- Vysoké ceny
- Kvalifikovaný personál pro MICE
- Nedostatek atraktivních nabídek
- Nevšední zážitek pro účastníky
- Flexibilita
- Jiné (uved'te)

**Děkujeme Vám za vyplnění tohoto dotazníku.**

Hradec Králové Region Convention Bureau a Mgr. Miroslav Rončák, zpracovatel koncepce rozvoje kongresové a incentivní turistiky v Královéhradeckém kraji